

Lösungen der K O M B I N A T I O N E N

vorwiegend aus den HMM 2026 von und mit Thomas Richter

Diagramm 1

30. ♖f5! hxg4 31. ♖xg4 ♔h6

31... ♖xg4 32. ♖h5+! ♔g8 33. ♕h7#

32. ♖h5! ♖eg8

32... ♔g8 33. ♖xh6!

a) 33... ♖xg4 34. ♕xg4+ ♔f8 35. ♖h8# respektive 35. ♕g7#;

b) 33... ♖xe5 34. ♖hxg6+ fxg6 35. ♕xg6+ ♔f/h8 36. ♕g8#;

32... a4 / d3 33. ♖xh6+! ♔g8 34. ♖gxc6+ fxg6 35. ♕xg6+ ♔f8 36. ♖h8#

33. ♖xh6+! ♔xh6 34. ♖xh4+ ♔g5 35. ♕g4# 1–0

Diagramm 2

33... ♕h2+!

Selbstverständlich darf den Lehrsätzen aus alten Kaffeehaus-Zeiten bisweilen gefolgt werden: "Versäume nie ein Schach, es könnte Matt sein.". Doch die geniale Kernidee, sprich: die Ablenkung des weißen Monarchen, hätte ich erst noch aufspüren müssen, wohingegen mir die Fortsetzung meines Kontrahenten nur einen Kniff abverlangte, den ich im Prinzip vor allem schon aus einigen vorherigen Blitzpartien kannte.

34. ♔e3

34. ♖g2 ♕xg2+!! 35. ♔xg2 e3+ 36. d5 ♔xd5+ 37. ♔f/g1 ♖h1#

34... ♕h6+! 35. ♔f2 e3+ 36. ♔f1 ♕h3+ 37. ♖g2 ♕xg2# 0–1

Diagramm 3

27. ♘xf7! ♖xc5!?

27... ♖xf7 28. ♕xc8+ ♖f8 29. ♕f5!+–;

27... ♔xf7 28. ♖a7+! ♔g8 29. ♕g6 ♘e8 30. ♘e6+–;

27... ♖ce8! 28. ♘xh6+! ♔h8 29. ♘g4

Lösungen der K O M B I N A T I O N E N

vorwiegend aus den HMM 2026 von und mit Thomas Richter

a) 29...♘xg4 30.♚xg4+–;

b) 29...♖xe1+ 30.♖xe1 ♘d6 31.♚g5 ♚d2 32.♖g1 ♘xg4 33.♚xg4 ♚xf4
34.♚h5+ ♚h6 35.♚xd5+–;

c) 29...♘d6 30.♚g5 ♚xd4 31.♘xf6 ♚xf6 32.♚h5+ ♚h6 33.♚xh6+ gxh6
34.g3 ♖xe1+ 35.♖xe1+–

28.♘xh6+!

28.dxc5? ♔xf7 29.♖ab1 ♚d2 30.c6±

28...gxh6

28...♔h8 29.dxc5+–

29.♚g6+ ♔h8 30.♖a7!+–

Das baldige Matt wollte sich Unions Spitzenbrett nicht mehr zeigen lassen. Für dieses hehre Ziel hatte der Schnelsener Kontrahent jedoch zuvor meine Lieblingsfigur sogar im Doppelpack geopfert, was mich allerdings nur darin bestätigt, dass die Springer immens stark sein können. Zumal der Schachverein unsers Auftaktgegners "Königsspringer" heißt, sollte obendrein der Vereinsname vielleicht sowieso deren Mitglieder zu einer gewissen Handlungsmaxime verpflichten. Beide Schimmel leiteten in der vorliegenden taktischen Abfolge jedenfalls hauptverantwortlich und vorbildlich den Erfolg ein.

1–0

Diagramm 4

24...♙b3?

Stattdessen musste dieser tapfere Ritter auf der Diagonalen c8 - h3 bleiben, um erstens auf h3 vielleicht selbst mit einem Grundreihenmatt zu drohen, aber zweitens vor allem das Umwandlungsfeld c8 des weißen Freibauern weiterhin zu kontrollieren. Doch dieser Bluff, dergestalt die Deckung des Läufers zu unterbrechen, obendrein den e2– Bauern dahinter zu schlagen, zeigte sofort Wirkung und erbrachte ein aus schwarzer Sicht eher glückliches Unentschieden, gerade weil der Altonaer bereits im Vorwege einige gute Chancen ausgelassen hatte, um klar besser zu stehen.

24...♙h3!

Lösungen der KOMBINATIONEN

vorwiegend aus den HMM 2026 von und mit Thomas Richter

a) 25. ♖xa6? ♜b1+ 26. ♔f2 ♜f1#;

b) 25. ♔f2 ♙g4! 26. ♘c4 ♜xe2+ 27. ♔f1 ♜xh2 28. ♜dxa6=

25. ♘d5?∞

Das chemische Element Bor ist ein extrem hitzebeständiges Halbmetall. Anstatt jetzt eher wie ein Sandmännchen erfolgreich Remis anzubieten, hätte Jens Bormann seinen Chemiebaukasten weit öffnen können, um letztlich sozusagen mit schusssicherer Weste noch eine äußerst hitzige Schlussphase einzuläuten.

25.c6!

Ängstlich den angegriffenen Läufer zu decken, geht zu Unions Glück an der Chance vorbei, trotz rund 200 DWZ-Punkten weniger plötzlich auf Gewinn zu stehen. Schon mancher Großmeister lehrte uns: "Freibauern müssen laufen.", zumal der Anziehende durch dieses mutige, vorübergehende Läuferopfer am Ende der Kombination nicht nur die Leichtfigur zurück, sondern obendrein sogar noch einen Turm dazu gewonnen hätte.

25... ♜xe3 26.c7!

a) 26... ♜exe2 27.c8 ♖+ ♜e8 28. ♖xe8+ ♙f8 29. ♖xf8#;

b) 26... ♜c3 27. ♜d8+! ♙f8 28. ♜xf8+ ♔g7 29.c8 ♖ ♜xc8 30. ♜xc8+—;

c) 26... ♙d4 27.c8 ♖+

c1) 27... ♜e8+ 28. ♜xd4 ♜xc8 29. ♘xc8+—;

c2) 27... ♔g7 28. ♜xd4 ♜exe2 29. ♖h3 ♜e1+ 30. ♖f1 ♜xf1+
31. ♔xf1+—

1/2—1/2

Diagramm 5

33... ♜f7??

33... ♔h7! 34.e5 ♖f4—+

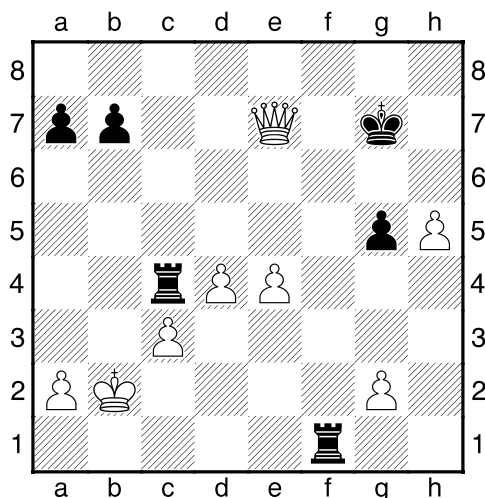
34. ♜g3! ♜f1+ 35. ♔c2 ♜c1+ 36. ♔b3??

Lösungen der KOMBINATIONEN

vorwiegend aus den HMM 2026 von und mit Thomas Richter

Unglaublich, aber wahr. Die junge Frau greift mit ihrem forschen König den falschen ungedeckten Turm an. Und plötzlich kann, oder besser gesagt: könnte, ganz umgekehrt der Unioner Junge, wie aus dem Nichts, somit gemäß Rechner sogar in spätestens 24 Züge mattsetzen, lässt diese Chance aber genauso ungenutzt verstreichen.

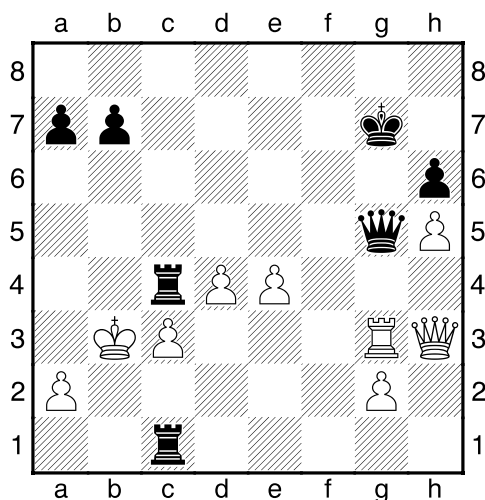
36. ♔b2 ♚f1 37. ♖xg5+ hxg5 38. ♕d7+ ♔f8 39. ♕d6+ ♔g7 40. ♕e7+



40... ♔h8 41. h6! ♚f2+ 42. ♔b3 ♖c6 43. ♕g7#;

40... ♔h6 41. ♕e6+ ♔xh5 42. ♕xc4+—;

40... ♖f7 41. h6+! ♔g6 42. ♕e6+ ♖f6 43. ♕xc4+—



36... ♖1xc3+?

36... ♖4xc3+!

Lösungen der KOMBINATIONEN

vorwiegend aus den HMM 2026 von und mit Thomas Richter

a) 37.♔b2/a4 ♚xg3—+;

b) 37.♔b4 ♚xg3—+;

c) 37.♚xc3 ♚b1+!

c1) 38.♔c4 ♚b5#;

c2) 38.♔a4 ♚b5+ 39.♔a3 ♚a5/6# bzw. ♚b4#;

c3) 38.♔c2 38...♚c1+□ 39.♔d3 ♚f1+□ 40.♔d2 ♚d1+! 41.♔c2 ♚e2+
42.♔b3 ♚b1+ 43.♔a3/4 ♚a6#

37.♚xc3 ♚b5+ 38.♔c2 ♚a4+

Diese Stellung würde bei beiderseits korrekter Fortsetzung Remis durch Dauerschach werden. Bis zur Punkteteilung, obwohl am Ende sogar wieder Weiß auf Gewinn stand, dauerte es dann jedoch noch weitere 17 Züge. Bei all den Turbulenzen in dieser hochdramatischen Partie sehe ich als stellvertretender Mannschaftskapitän letztlich dieses Unentschieden als gerechtes Endergebnis an.

39.♔b1 ♚d1+ 40.♔b2 ♚b4+ 41.♚b3 ♚e2+?

41...♚xb3+! 42.♚xb3 ♚d2+ 43.♔b1 ♚e1+ 44.♔b2 ♚d2+ 45.♔a3 ♚a5+ 46.♔b2 ♚d2+ 47.♔b1=

42.♔a3 ♚xb3+ 43.♚xb3 ♚a6+ 44.♔b2 ♚e2+ 45.♚c2 ♚b5+ 46.♔a1 ♚b6 47.d5 ♚a5 48.♚b2+ ♔g8 49.♚xb7 ♚e1+ 50.♔b2 ♚d2+ 51.♔a3 ♚c3+ 52.♚b3 ♚a5+ 53.♔b2 ♚d2+ 54.♚c2 ♚b4+ 55.♔c1 ♚e1++—

1/2—1/2

Diagramm 6

22.♘f5+!?

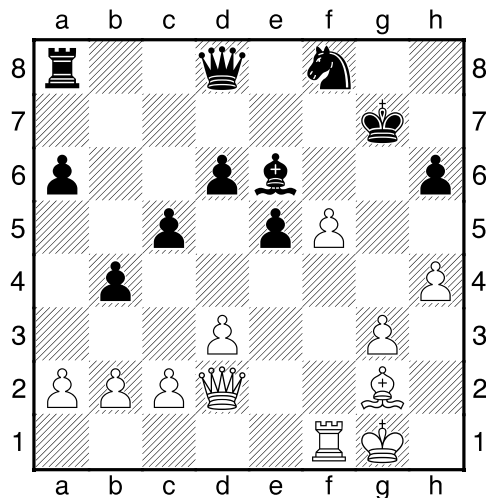
Fast wäre ich vom Stuhl gekippt. Nur rund fünf Minuten dachte mein Kontrahent ernsthaft darüber nach, lehnte mein Remisangebot jedoch höflich ab und opferte sofort seinen Springer. Von diesem Schock konnte ich mich nicht mehr vollends erholen.

22.h5! ♘h7 23.hxg6 ♔xg6 24.♘f5 ♘g5 25.♚e2 ♚a7 26.♔f2 ♔h7 27.♚h1 ♘xf5
28.exf5 ♚f6 29.♚g4 ♚f7 30.♚e4=

Lösungen der KOMBINATIONEN

vorwiegend aus den HMM 2026 von und mit Thomas Richter

22...gxf5 23.exf5



23...♙d7??

Meinem Gegner hatte ich nichts von meinem Geburtstag erzählt. Aber irgendwie habe ich es offensichtlich leider selbst nicht ganz richtig verstanden; denn an seinem Ehrentag sollte man doch eigentlich Geschenke erhalten und nicht ganz umgekehrt verteilen.

23...♙f7! 24.f6+ ♔h7 25.♙e2

a) 25...d5 26.♙g4 ♘e6 27.♙f5+ ♔h8 28.♙xe5 ♙f8 29.♙xd5 ♖e8 30.♙c6 ♖d8=;

b) 25...♖a7 26.♙e4+ ♙g6 27.♙xg6+ ♘xg6 28.f7 ♔g7 29.h5 ♘f8 30.♖f5□=

24.f6+! ♔h7 25.♙e4+ ♔g8 26.♙xh6 ♔f7 27.♙g7+ ♔e6 28.♙g8# 1–0

Diagramm 7

20.gxf5?

20.♙f4!

a) 20...♙g7? 21.f3! ♙c6 22.♙d3+–;

b) 20...♙h4! 21.♙g3 ♙h6=

Weiß würde ansonsten so lange die schwarze Dame angreifen, bis diese die h-Linie endlich verließ. In dem Falle jedoch könnte, wenn überhaupt jemand, dann wohl eher der Anziehende leichten Vorteil erzielen.

Lösungen der K O M B I N A T I O N E N

vorwiegend aus den HMM 2026 von und mit Thomas Richter

20...♖xg3!!

Dieses Qualitätsopfer ist der pure Wahnsinn. Danach müsste streng genommen der Vereinsname unseres Eimsbütteler Nachbarn bitte sofort von "Weisse Dame" in "Schwarzer Turm" geändert werden, zumal der Nachziehende das nämlich nur vorübergehend geopfert Material zwangsläufig mit Zinseszins zurückbekommt.

21.fxg3 ♖xe3+ 22.♖f2

22.♔h2 ♖xe2 23.♖g1 ♖h5#

22...♖xc1+ 23.♕d1

23.♕f1 ♕xf5--+;

23.♖d1 ♖xd1+ 24.♕xd1 exf5--+;

23.♔h2 ♖e1 24.♕f3! ♖xf2 25.♕xe4 ♖f8!--+

23...♞f6!

Richtig, Schwarz gibt auch gern noch einen zweiten Bauern, um seinen Springer ebenfalls in den Königsangriff einzubinden.

24.fxe6 ♞g4! 25.♖f4

Selbst diese vom Gegner sicherlich antizipierte Turmgabel kann die drohende Niederlage nicht mehr abwenden.

25...♖e3+! 26.♔h1 ♖e1+

und den allerletzten Zug ließ sich der Anziehende schon nicht mehr zeigen.

27.♖f1 ♖xf1#

0-1

Diagramm 8

32...♞f3+?

Nein, nicht ohne Grund wird ständig der bekannte Bonmot erwähnt: "Freibauern müssen laufen.". Dafür verfügte Schwarz am Königsflügel sogar über mehrere Alternativen. In

Lösungen der KOMBINATIONEN

vorwiegend aus den HMM 2026 von und mit Thomas Richter

der ersten darf sofort und allein der g-Bauer marschieren, in der noch etwas stärkeren zweiten sollen hingegen die g- und h-Freibauern zusammen vorrücken.

32...g2! 33.b5 g1♚ 34.♖xg1 ♘xg1—+;

32...h5! 33.b5 cxb5 34.♞xb5 g2 35.♔e2

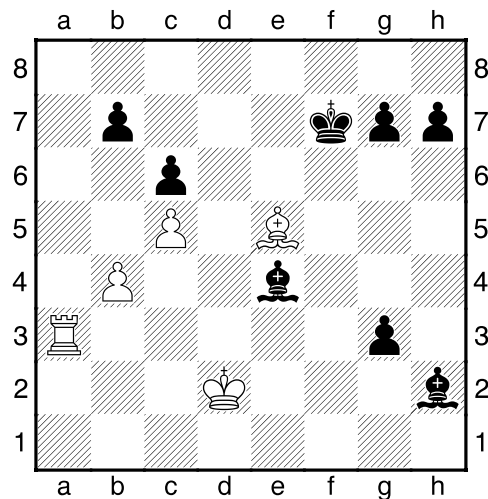
a) 35...g1♚ 36.♖xg1 ♘xg1 37.♙e1 ♙f3+ 38.♔d3 ♞e6 39.♞d6 ♞xc5+ 40.♔d4 ♞d7!—+ sollte natürlich genauso zum Sieg reichen.

b) 35...h4! 36.♙d4 g1♚ 37.♖xg1 ♘xg1—+

33.♞xf3 ♘xf3 34.♙e5! ♔f7?⊕ 35.e4?⊕

35.♙xg3! ♘xg3 36.♖f1 ♙h4 37.♖xf3+ ♙f6 38.e4 ♔e7 39.♖a3+—

35...♙xe4 36.♖a3



36...b5? 37.♙xg3?

Nach dem zweiten Doppelfehler kurz hintereinander ist das Unentschieden besiegelt.

37.cxb6! c5 38.♙xg3 ♘xg3 39.♖xg3 cxb4 40.♖b3 ♙b7 41.♖xb4+—

37...♙xg3 38.♖xg3 ♔f6 39.♔e3 ♙d5 40.♔f4 g6 41.♖g1 ♙c4=

In absoluter Zeitnot erhielt plötzlich auch Unions Jugendlicher gewisse Siegchancen, so dass unter dem Strich das Remis vollkommen in Ordnung ist.

1/2—1/2

Lösungen der KOMBINATIONEN

vorwiegend aus den HMM 2026 von und mit Thomas Richter

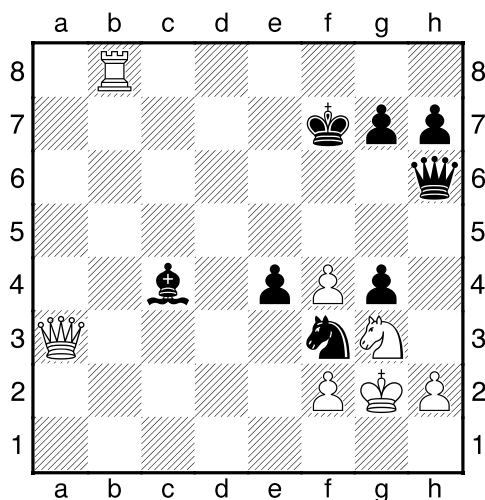
Diagramm 9

34...♞xd4?? Vorab wäre noch ein Zwischenzug vonnöten gewesen.

34...♞xg3+!! 35.hxg3 ♞xd4 36.♞b8+ ♔f7 37.♚a3 ♔g6 38.♚c5 ♚d5 39.♞b6+ ♔h5! 40.♚xd5+ ♚xd5 41.♞d6 ♞f3+ 42.♔g2 ♚b3--+

35.♞b8+□ ♔f7 36.♚xa3 ♞f3+ 37.♔g2 ♚h6

37...♚e7 38.♚a4 ♚e6 39.♚b5+--



Eine typische Endspiel-Situation: Schwarz droht jetzt zwar, im Prinzip unabwendbar, mit Matt. Allerdings ist Weiß am Zug und setzt deshalb einfach selbst vorher matt, so dass sich der Barmbeker nur noch den nächsten Zug zeigen ließ, um dann zu Recht schon aufzugeben. Es ist zwar generell sehr lobenswert, wenn Andreas namensgerecht an einem Leinentuch webt. Doch irgendwie blöd, wenn dieses am Ende plötzlich das Leichentuch für seinen eigenen König wird.

38.♚f8+

38.♚a7+ ginge in diesem Dual selbstverständlich genauso schnell matt. Wichtig ist vor allem die Erkenntnis, dass der Anziehende selbst auf Matt steht und dadurch keine Zeit für einen ruhigen Zug hat, sondern vielmehr ständig Schach bieten muss.

38...♔e6 38...♔g6 39.♚f5#

39.♚f5+ ♔d6 39...♔e7 40.♞b7+ ♔d6 41.♚d7+ ♔c5 42.♞xe4#

40.♞xe4+ ♔c6 41.♚c5+! ♔d7 42.♚c8+ ♔e7 43.♞b7# **1-0**

Lösungen der KOMBINATIONEN

vorwiegend aus den HMM 2026 von und mit Thomas Richter

Diagramm 10

18...♞e5! 19.♙f4

Sofern Weiß nicht gleich mattgesetzt werden möchte, geht die Dame sowieso verloren, bei diesem vermeintlich sogar zweitbesten Computerzug eben sofort.

1. Der frivole Springer darf jedenfalls nicht geschlagen werden:

19.♞xe5 ♔xf2+□ 20.♚h1 ♔g2#

2. Bei bestem Spiel scheitert auch der verzweifelte Versuch, die Dame noch zu retten:

19.♞b6+ ♔b8! 20.♔d5 ♞xf3+ 21.♚h1 ♞xf2#

3. Aktiv die Dame zu opfern, kostet schlichtweg viel zu viel Material:

19.♔xe4 ♞xf3+ 20.♔xf3 ♔xf3 21.♞f4 ♙f5!—+

4. Die angegriffene weiße Dame einfach einstecken zu lassen, lautet etwas überraschend tatsächlich die beste Idee der Schachprogramme, die allerdings fast genauso wenig hilft:

19.♞e3 ♞xd3 20.♞exd3 ♙g4!—+

19...♞xd3—+ 0–1

Nach dieser dritten Runde führte Union 5 somit als einziges Team mit 6 Punkten ganz überlegen die Tabellen der Kreisklasse C an. Barmbek 6 hingegen rangierte mit mageren 2 Pünktchen nur auf Platz 4. In der letzten, sprich: siebten, Runde allerdings verloren die Eimsbütteler gegen Bergstedt 2 und wurden dadurch von diesen sowie den Barmbekern auf den allerletzten Metern der Mannschaftskampfsaison leider doch noch überholt.

Diagramm 11

37.♞xd6?? 37.♞c6!+—

37...♔g6!

Die profane Drohung, den Springer auf d6 zu schlagen, ist natürlich nur die halbe Wahrheit und hätte nicht ausgereicht, um in diese Rubrik aufgenommen zu werden. Dabei blieb die wahre Pracht leider sogar hinter den Kulissen verborgen; denn der Anziehende erkannte plötzlich, warum der Vorhang lieber nicht aufgehen sollte.

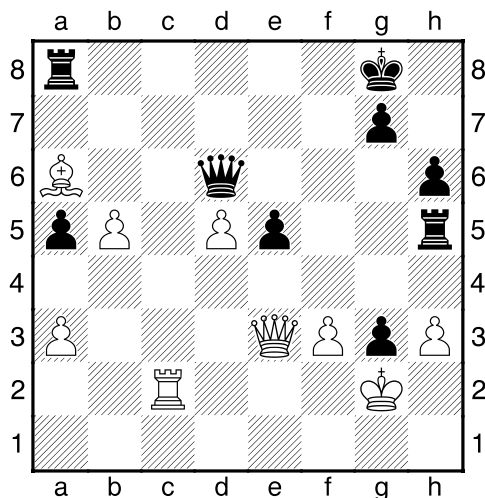
Lösungen der KOMBINATIONEN

vorwiegend aus den HMM 2026 von und mit Thomas Richter

38.g4

38. ♞e4 ♜xh3+!! 39.gxh3 ♚g1# beziehungsweise 39. ♚xh3 ♚h5#

38...fxg3+ 39. ♚g2 ♚xd6 40. ♚xe3



40... ♚d7!

Martin weiß offensichtlich, wie man perfekt mit einer Dame umgeht.

41. ♚f1

41. ♚xg3 ♚xh3+ 42. ♚f2 ♚h2+ 43. ♚f1 ♚xc2 44. ♚g1 ♜f8 45. ♚g2 ♚d1+ 46. ♚f2 ♜xf3+!! 47. ♚xf3 ♜h2+ 48. ♚g3 ♚g1+ 49. ♚g2 ♚xg2#

41... ♚xh3+ 42. ♜g2 ♜f8—+

Wie war das noch mit der Dame? Schwamm drüber, der drittbeste Zug reichte bereits aus, damit der junge Gegner jetzt aufgab. Streng genommen hätte nämlich im schwarzen Lager erneut die Lady ran gemusst - und dabei noch sehr viel Glanz versprühen dürfen.

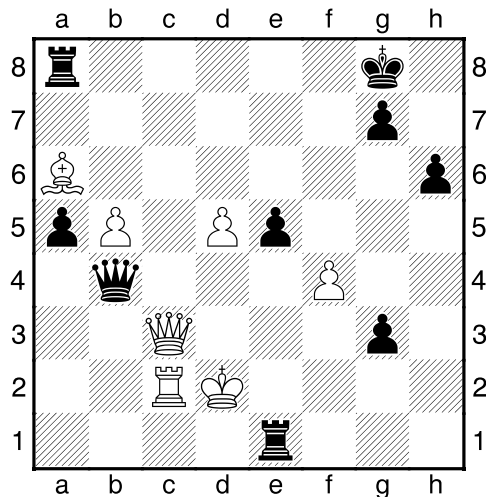
42... ♚f5! 43. ♚e4 ♜h1+ 44. ♚e2 ♚h3 45.f4 ♚h5+! 46. ♚d3 ♚d1+!

a) 47. ♜d2 ♚b3+ 48. ♚e2 ♜h2+ 49. ♚e1 ♚c3!—+ leitet zudem ein Matt in fünf Zügen ein.

b) 47. ♚c3 ♜e1 48. ♚d3 ♚c1+ 49. ♜c2 ♚xa3+ 50. ♚d2 ♚b4+! 51. ♚c3

Lösungen der KOMBINATIONEN

vorwiegend aus den HMM 2026 von und mit Thomas Richter



51...g2! 52.♔xb4 g1♕!!

Der eigentliche Knalleffekt besteht gerade darin, dass zwar eine Monarchin zwecks Ablenkung die Bühne verlässt, aber sofort eine Nachfolgerin diese unbarmerzig betritt.

53.♕a3 (53.♕xa5 ♖e3#) 53...♖d1+ 54.♔c3 ♕d4+ 55.♔b3 a4+! 56.♕xa4 ♖b1+ 57.♔a3 ♕a1+! 58.♖a2 ♕c3+ 59.♕b3 ♕xb3#

0-1

Diagramm 12

33...♕f2+□

Unter Zuhilfenahme des berühmten, so genannten Sargnagels auf g3 geht es wieder einmal, was vielleicht nicht sofort zu erkennen ist, um die letztlich schwache Grundreihe des Anziehenden, auf der Schwarz somit in drei Zügen mattsetzen kann. Dafür muss allerdings zunächst der weiße Monarch noch entscheidend genötigt werden: "Geh in die Ecke und schäm Dich!".

33...♕e3+?? 34.♔h1 ♕f2 35.♕h5+ ♔g8 36.♖a8+ ♖f8 37.♗e6+ ♕f7 38.♗xf7#

34.♔h1 ♕f1+!! 35.♖xf1 ♖xf1#

0-1

Lösungen der KOMBINATIONEN

vorwiegend aus den HMM 2026 von und mit Thomas Richter

Diagramm 13

32...♖xg3+!! 33.fxg3

33.♔f1 ♕h3+ 34.♔e1 ♖g1#

33...♔xg3+ 34.♔f1 ♕h3+ 35.♕g2 ♕xg2+ 36.♔g1 ♕h3+

36...f2#

37.♔h1 ♔g2# 0-1

Diagramm 14

15.e5! axb5

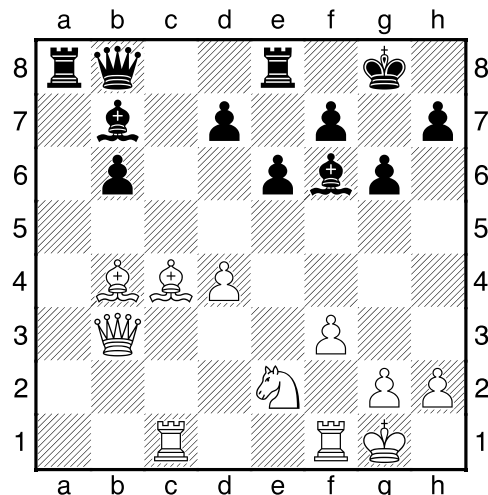
15...♞h5 16.g4 axb5 17.cxb5+—

16.exf6 bxc4 17.♖c1!

Meine Eröffnungswahl funktionierte gut, zumal der vermeintlich stärkere Kontrahent, gegen den ich bisher schon zweimal verloren hatte, nicht nur zwanzig Minuten zu spät kam, sondern auch noch mein Gambit ablehnte. Als Folge dessen konnte ich für zwei Bauern eine Figur gewinnen, was somit wenigstens in hiesiger Kombiecke verewigt wurde. In der Folge fanden wir allerdings beide nahezu die besten Züge. Mein einziger wirklicher Fehler in dieser Partie bestand höchstens darin, plötzlich Remis anzubieten.

17...♕xf6 18.♞xc4 ♞xc4 19.♕xc4 ♔b8! 19...e6 20.♕xe6 ♔d8 21.♕b3+—

20.♔b3 e6



Lösungen der KOMBINATIONEN

vorwiegend aus den HMM 2026 von und mit Thomas Richter

21. ♖b5

21. ♖d2 ♖c6 22. ♖b1 ♖a7 23. ♖d3 b5 24. ♔h1+–

**21... ♖a6 22. ♖xa6 ♖xa6 23. ♖c2 ♔a7 24. ♖fc1 ♖a1 25. ♔f1 ♖xc1+
26. ♖xc1 d5 27. ♖d6+–**

Der Computer drückt es wie folgt aus: "Weiß hat entscheidenden Vorteil.". Aber ich bot hier Remis an, das mein Gegner sofort annahm.

1/2–1/2

Diagramm 15

22. ♘b3?–+ und im 55. Zug gab der elfjährige Arvid nach langem Kampf auf.

22. ♘xe4! Für seinen Königsangriff hatte Schwarz doch immerhin zwei Leichtfiguren geopfert, so dass ganz umgekehrt nun Weiß Material zurückgeben sollte, um vor allem zunächst nicht mattgesetzt zu werden.

a) 22... ♖xe4 23. ♖xc7 ♖d5 24. ♖c6 ♖xc6 25. ♖xc6 ♖h4 26. ♖e5+–;

b) 22... ♖xe4 23. ♘xe4 ♖h5 24. f3 ♖xe4 25. ♖xe4 ♖f8 26. ♖e5+–;

c) 22... ♖h4 23. f3 ♖xe4 24. ♖xc7

c1) 24... ♖a6 25. ♘xe4! ♖xf1 26. ♔xf1+–;

c2) 24... exf3 25. ♘xf3 ♖xf3 26. ♖xf3+–;

c3) 24... ♖h1+ 25. ♔f2 ♖h4+ 26. ♖g3 ♖xg3+ 27. ♔xg3 exf3 28. gxf3+–

0–1

Diagramm 16

16. ♖ae1

16. ♘xg5!

Dieses Leichtfigurenopfer, das leider hinter den Kulissen blieb, hatte ich als Kiebitz zwar gesehen, aber fälschlich geglaubt, dass mein Schachschüler aus der Stadtteilschule Stellungen dafür den Gegenwert von drei Bauern realisieren könne. Es wären jedoch nur

Lösungen der KOMBINATIONEN

vorwiegend aus den HMM 2026 von und mit Thomas Richter

zwei gewesen, bei einem allerdings übermächtigen Königsangriff.

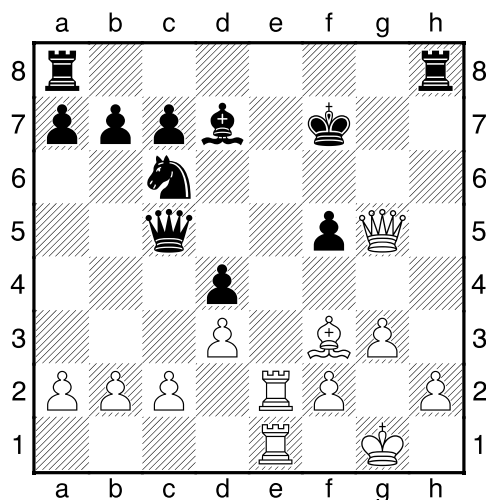
a) 16...♖fe8 17.♘f3 ♜xe2 18.♚xe2 ♜e8 19.♚d2 ♚d6 20.♞c1+—;

b) 16...hxg5 17.♚xg5+

b1) 17...♔f7 18.♙f3!

b11) 18...♘e5 19.♙h5+ ♔e6 20.f4+—;

b12) 18...♞h8 19.♞ae1



b121) 19...♔f8 20.♚f6+ ♔g8 21.♙d5+! ♚xd5 22.♞e7!!
♞xe7 23.♞xe7 ♞h7 24.♚g6+ ♔f8 25.♞xh7 ♚e6
26.♚g7+ ♔e8 27.♞h8+ ♚g8 28.♞xg8#;

b122) 19...♞ae8 20.♙h5+ ♞xh5 (20...♔f8 21.♞xe8+ ♙xe8
22.♞xe8#) 21.♚xh5+ ♔g7 22.♞xe8 ♙xe8
23.♞xe8+—;

b2) 17...♔h8 18.♙xc6 ♙xc6 19.♞e6+—;

b3) 17...♔h7 18.♙xc6 ♙xc6 (18...♚xc6 19.♞e7+ ♔h8 20.♚g7#)
19.♞e6!+—

16...♞ae8 17.h4 g4 18.♘h2 ♚d6 19.♞xe8 ♞xe8=

und im 39. Zug zum Glück trotzdem

1–0

Lösungen der KOMBINATIONEN

vorwiegend aus den HMM 2026 von und mit Thomas Richter

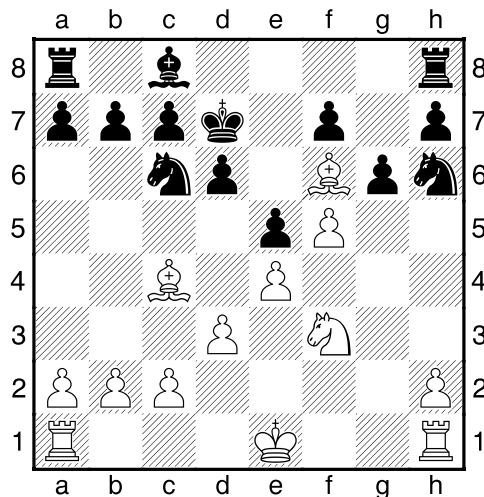
Diagramm 17

9. ♘d5!

Auf f5 drohe ich zwar nach dem ersten aufgrund meiner Gambiteröffnung nun auch noch einen zweiten Bauern zu verlieren. Doch die Kraft der Zwischenzüge entscheidet diese Partie zu meinen Gunsten, weil zunächst eine Zwickmühle dem schwarzen Monarchen gehörig zusetzt.

9... ♔d8

9... ♔d7 10. ♖g5 ♖g7 11. ♘f6+! ♗xf6 12. ♗xf6



a) 12... ♖g8 13. ♗g5

a1) 13... ♘a5 14. ♗xh6 ♘xc4 15. dxc4 gxf5 16. exf5 ♔e7 17. ♘h4+—;

a2) 13... ♘g4 14. fxg6 ♖xg6 (14... hxg6 15. ♖g1+—) 15. ♗xf7 ♖xg5
16. ♘xg5 ♔e7 17. ♗b3+—;

b) 12... ♖e8 13. ♗g7 ♘g4 14. f6 ♘e3 15. ♗xf7! ♘xc2+ 16. ♔d2 ♘xa1
17. ♖xa1 ♖d8 18. ♖f1+—

Schon etwas kurios, dass der Anziehende hier trotz einer Qualität und eines Bauern weniger dennoch auf Gewinn steht, weil bei Weiß inzwischen alle Figuren mitspielen, im schwarzen Lager jedoch fast keine. Außerdem wird der weiße Freibauer auf f6 demnächst ein gehöriges Wort um den Sieg mitreden.

10. ♗g5+! ♔d7

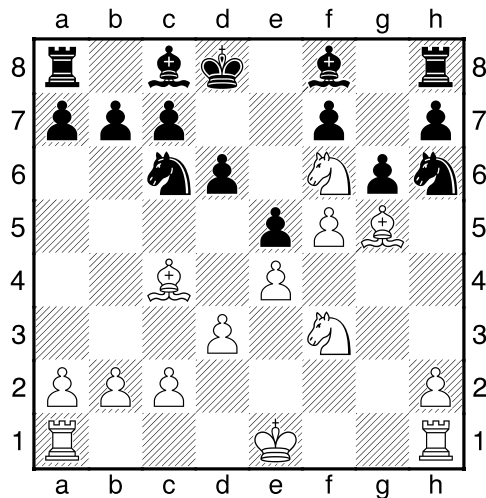
Lösungen der KOMBINATIONEN

vorwiegend aus den HMM 2026 von und mit Thomas Richter

10...♘e7 11.♘xe7 ♕xe7 12.♕xh6+–;

10...♕e7 11.♘xe7 ♘xe7 12.♕xh6+–

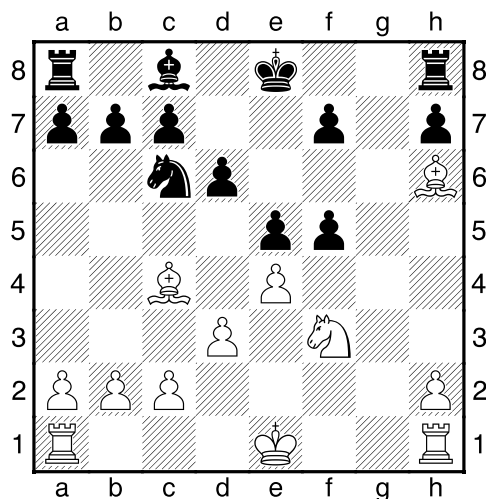
11.♘f6+ ♔d8



12.♘g8+!

12.♘g4+! funktionierte selbstverständlich genauso gut.

12...♔e8 13.♘xh6 ♕xh6 14.♕xh6 gxf5



Der Spaß ging sogar weiter, zumindest für mich, da ich inzwischen voll in meinem (taktischen) Element war. Zum Glück gibt es meine Lieblingsfigur im Doppelpack; denn einen Schimmel musste ich zwar gerade in einem aus meiner Sicht allerdings guten Tauschgeschäft für zwei Leichtfiguren abgeben. Mir verblieb jedoch immerhin ein

Lösungen der KOMBINATIONEN

vorwiegend aus den HMM 2026 von und mit Thomas Richter

weiterer Springer, der nun ebenfalls noch wirbeln darf.

15. ♘g5! f6 15... ♘d4 16. ♙xf7+ ♚e7 17. ♚d2!+-

16. ♘f7! ♜g8 17. ♘xd6+! cxd6 18. ♙xg8 ♘d4 19. 0-0-0 fxe4 20. dxe4
♘e2+ 21. ♚d2! ♙g4 22. h3 ♙f3 23. ♜hf1 ♙h5 24. ♙d5 ♘g3 25. ♜g1!
♘xe4+ 26. ♙xe4 ♙xd1 27. ♜g8+!+-

1-0

Diagramm 18

24... ♜xh3+! 25. ♚g1 ♜h6

Der Turm auf h3 blieb weiterhin tabu, so dass viel stärker die dritte Reihe hätte geräumt werden sollen, um zusätzlich der schwarzen Dame den entscheidenden Schwenk auf die h-Linie zu ermöglichen.

25...e5!!

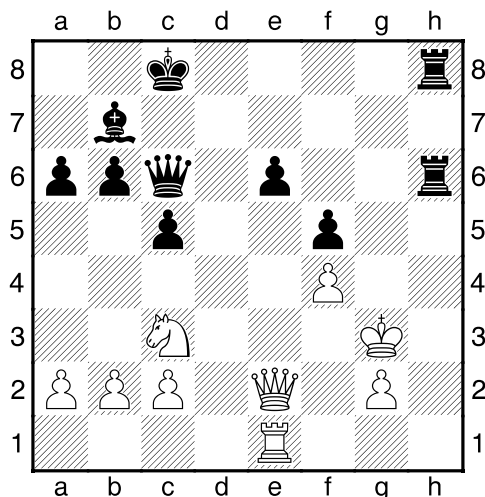
a) 26. ♙xe5 ♙xg2#;

b) 26. gxh3 ♙h1#;

c) 26. fxe5 ♜gh8 27. gxh3 ♙h1# oder auch 27. ♜f3 ♜h1#;

d) 26. ♜f3 ♜h1+!! 27. ♚xh1 ♙h6+ 28. ♚g1 ♙h2+ 29. ♚f1 ♙h1#

26. ♜f3 ♜gh8 27. ♜xg3 ♙h4 28. ♚f2 ♙xg3+ 29. ♚xg3



Lösungen der K O M B I N A T I O N E N

vorwiegend aus den HMM 2026 von und mit Thomas Richter

29...♖g8+

Das Matt in zehn Zügen wollte sich mein Gegner zwar nicht mehr zeigen lassen. Ich hätte diese Blitzpartie jedoch erneut viel schneller beenden können.

29...♖xg2+! 30.♖xg2 ♖g6+ 31.♔f2 ♖xg2+ 32.♔e3 ♖h3# sowie 32.♔f1 ♖h1#

0–1

Diagramm 19

16...♕c3!

Dieses wunderschöne Läuferopfer lenkt die weiße Dame nicht nur von der Verteidigung ihres e-Bauern ab, sondern nötigt sie eben auch dazu, unfreiwillig die zweite Reihe zu räumen, so dass als Folge dessen ihr Gemahl die Grundreihe nicht mehr verlassen darf. Erst dadurch kann der eigentliche Clou dieser Kombination demonstriert werden.

17.♖xc3 ♖xe3+ 18.♔d1 ♖xb1+!

Diese menschliche Variante reicht vollkommen aus. Ein Computer hingegen findet selbstverständlich eine streng genommen vielleicht noch etwas stärkere Fortsetzung wie von einem anderen Stern.

18...♖xd3+!! 19.♖xd3 ♕f5□ 20.♖c3/d2 ♖xb1+ 21.♖c1 ♖xb3+ 22.♔e2 dxc4—+

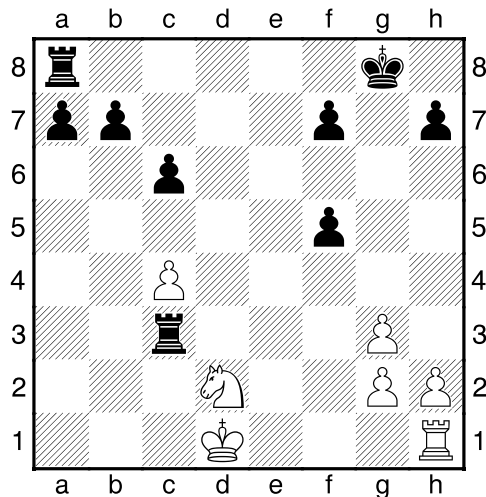
Dergestalt hat der Nachziehende am Ende auf dem Damenflügel vier Landarbeiter mehr, die obendrein sogar, besonders wertvoll, verbundene Freibauern sind. Dass Lukas Näfken sich jedoch in der Partie dafür entschieden hat, stattdessen mit nur zwei Bauern, aber einer Qualität mehr, das Finale zu bestreiten, ist unter materiellen Gesichtspunkten jedenfalls gleichwertig und zwingt Reiner letztlich ebenfalls schnell in die Knie oder wohl besser gesagt Hocke.

19.♕xb1 ♖xc3 20.♕c2 ♕f5! 21.♕xf5 gxf5 22.♗d2 dxc4 23.bxc4

Viele Wege führen nach Rom. Somit lassen sich auch in dieser Gewinnstellung etliche tolle Ideen entwickeln. Trotzdem ist es manchmal ein Problem, an sich klar gewonnene Partien auch tatsächlich problemlos nach Hause zu bringen. Insofern darf der geneigte Leser jetzt sehr gern kurz innehalten und bitte einen ordentlichen Plan für das Finish entdecken. Lassen wir uns eventuell sogar überraschen, was sich der junge Mann unseres Schachklub Union Eimsbüttel im ETV an dieser Stelle (Gutes!) einfallen ließ.

Lösungen der KOMBINATIONEN

vorwiegend aus den HMM 2026 von und mit Thomas Richter



23...♖d8! 24.♗f1 ♜xc4 25.♗xf5 ♜cd4 26.♗f2 a5

Lukas beherzigt nahezu formvollendet meinen in dieser Kombiecke schon mehrmals zitierten Grundsatz „Freibauern müssen laufen.“. Diesbezüglich könnte der Unioner zudem bestimmt so manchem Schachfreund, vor allem auf gegnerischer Seite, ziemlich wertvolle Tipps geben (siehe zum Beispiel die Diagramme 4 und 8!).

27.♔c2 a4 28.♞b1 b5 29.♞d2 ♜xd2+ 30.♞xd2 a3 31.♞b1 a2!—+

0–1

Diagramm 20

27.h7+!

Ein solch beinahe typischer Reflex muss natürlich sitzen. Die h-Linie wird mittels dieses letztlich zwangsläufigen Bauernopfers vollständig geöffnet, damit dadurch die weißen Schwerfiguren gewissermaßen über diese Einflugschneise dem schwarzen König final beikommen können.

27...♔xh7 28.♞h2+ ♔g8 29.♞xh8+!?

Für die Galerie gespielt. Ich sah zwar ein durch Qualitätsoffer eingeleitetes vierzügiges Matt, verkenne jedoch das triviale schnellere.

29.♞h3/4! f6 30.♞h7#

29...♔xh8 30.♞f6+ ♔g8 31.♞h4 ♞xe5 32.♞h8# 1–0

Lösungen der KOMBINATIONEN

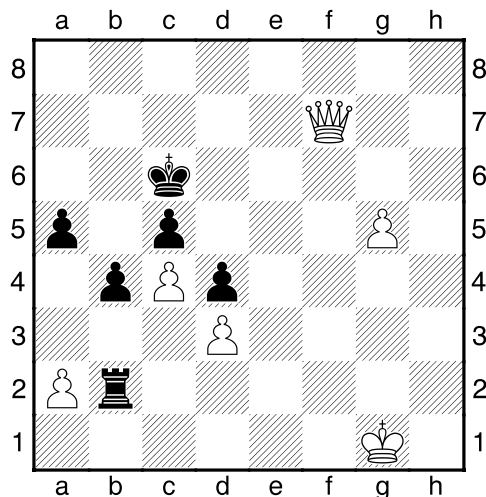
vorwiegend aus den HMM 2026 von und mit Thomas Richter

Diagramm 21

41. ♔d7+! ♚f8 42. ♕d8+! ♚f7

42... ♚g7 43. ♕e7+! ♚g8 44. ♕xe5+—

43. ♕d5+! ♚f8 44. ♕xe5 ♖xb2 45. ♕f6+! ♚e8 46. ♕xg6+ ♚d7 47. ♕f7+!
♚c6



48. ♕d5+

48. g6! ♖xa2 49. g7 ♖a1+ 50. ♚h2 ♖a2+ 51. ♚h3 ♖a1 52. g8 ♕ ♖e1 53. ♕gg6+ ♖e6
54. ♕gxe6#

48... ♚c7 49. ♕xc5+ ♚d7

49... ♚b7/8 50. g6!+—

50. ♕xd4+!+— Meine Dame mutiert am Ende immer mehr zu Raupe Nimmersatt; denn auch der Turm ist soeben noch auf ihre Speisekarte geraten. Dieser Abschluss rundet zudem die gesamte Abwicklung perfekt ab. Schließlich begann und endete selbige Kombi mit einer Damengabel.

1–0

Diagramm 22

18. ♘g5+! ♚h8 19. ♕g6! ♖xf1+ 20. ♖xf1 ♕g8

20... hxg5 21. ♕h5#

21. ♙xg8 ♚xg8 22. ♕h7# 1–0

Lösungen der K O M B I N A T I O N E N

vorwiegend aus den HMM 2026 von und mit Thomas Richter

Diagramm 23

38.♖e8! g5 39.h5!

Der rund 400 ELO-Punkte stärkere Internationale Meister aus der Türkei ließ sich die letzten maximal drei Züge nicht mehr zeigen. Dem 14-jährigen Jungen vom SV Werder Bremen herzlichen Glückwunsch quasi zum Bundesligasieg gegen den FC St. Pauli!

39...g6 40.h6! ♕e2 41.♖1xe2 ♖xc3 42.♖f8#

Übrigens erging es der Nummer 1, IM Jonathan Carlstedt, nicht viel besser, weil auch er nach sieben Runden nur fünf Punkte erzielte. Von insgesamt zehn Titelträgern landeten vier sogar am Ende bei nur 4,5 Punkten. Die zwei bis dahin Erstplatzierten hingegen einigten sich in der Schlussrunde kurzzügig remis, so dass jeweils alleinig mit 6,5 bzw. 6 Punkten FM Taron Khachatryan (SK Norderstedt) knapp vor IM Tobias Kügel (SK Kirchweyhe) das 5. Itzehoer Schach-Open Mitte Mai 2026 gewann.

1–0

Diagramm 24

37.♔h8+□ ♔g5 38.♗f3+□ ♔f4

38...♗xf3+ 39.♔xf3+–;

38...♔g4 39.♗h4#

39.♗e5+

39.♗h2+! ♔e4 40.♗e5#

39...♔g4 40.♗g3+ ♔h5 41.♗h4#

1–0

Diagramm 25

20...h5! 21.♕xh5?

Und schon ist es passiert. Dieser Bauer war wirklich vergiftet, so dass eine bis dahin vom klaren Favoriten auch dominant geführte Weißpartie nur aufgrund meines kleinen Taschenspielertricks plötzlich auf des Messers Schneide steht.

Lösungen der KOMBINATIONEN

vorwiegend aus den HMM 2026 von und mit Thomas Richter

21. ♖xh5? ♔e7! 22. g4 ♜ag8 23. ♕f1! ♜h6♯;

21. c3!+–

21... ♖e5? Obwohl der Springer doch meine Lieblingsfigur ist, hüpfert er jetzt leider ganz knapp auf das falsche Feld.

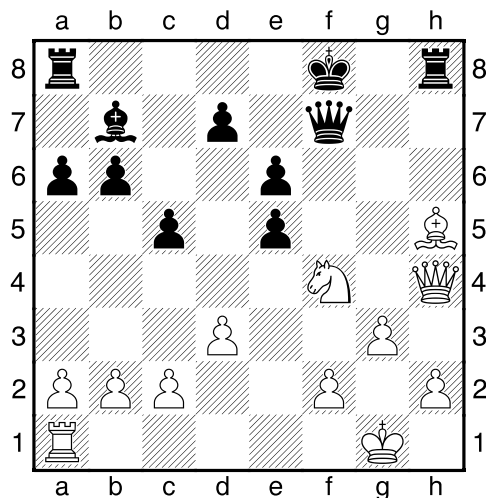
21... ♖d4!

a) 22. ♜ac1? ♖f3+! 23. ♕xf3 ♜xh4 24. ♕xb7 ♜b8 25. gxf4 ♜xb7–+;

b) 22. ♜e3! ♖xc2 23. ♜c1 ♖xe3 24. fxe3 ♕f3! 25. ♕xf7 ♜xh4 26. ♖g6+ ♔xf7
27. ♖xh4 ♕e2 28. ♜c3 d5!♯

22. ♜xe5!! Dieses starke Qualitätsoffer hatte ich schlichtweg übersehen.

22... fxe5



23. ♖g6+?

Erstaunlich, aber erneut wählt mein junger Gegner mit dem nahe liegenden gleichzeitig auch den falschen Zug.

23. ♔g4+–

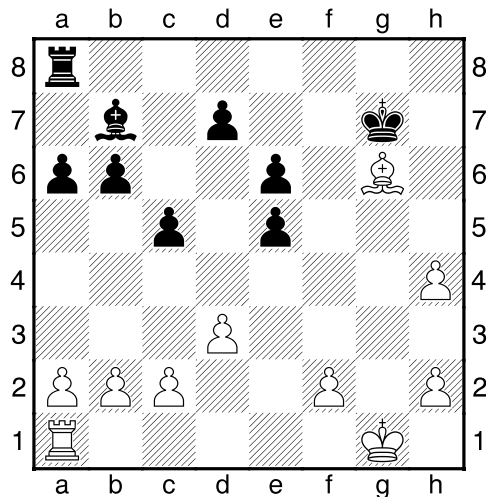
23... ♔xg6!! 24. ♕xg6 ♜xh4 25. gxf4 ♔e7?

Auch ich wähle einen auf der Hand liegenden Königszug, weil die eigenen Bauern im Zentrum zwar Schutz versprechen, jedoch der h-Freibaum nun schwerer aufzuhalten ist.

25... ♔g7!

Lösungen der KOMBINATIONEN

vorwiegend aus den HMM 2026 von und mit Thomas Richter



a) 26.♙e4 ♘xe4 27.dxe4 d5 28.♖d1 d4=;

b) 26.h5 ♜f8 27.♞e1 d6 28.♙e4 ♙d5! 29.c4 ♙xe4 30.dxe4 b5! 31.b3 b4=

26.♞e1± ...

Nachdem genug Freundlichkeiten ausgetauscht wurden, zieht der Coach vom SKJE in der Folge endlich durch und gewinnt letztlich im 49. Zug.

1-0

Diagramm 26

34.♘xc5+?

Leider wird mit der falschen Leichtfigur geschlagen, so dass es nicht nur mit den vermeintlich zwei Mehrbauern am Ende doch nichts wird, sondern zu allem Überfluss plötzlich Schwarz das Ruder übernimmt, nachdem der Senior gefühlt fast vier Stunden lang für eine eigentlich völlig verlorene Sache gekämpft hatte.

34.♙xc5!

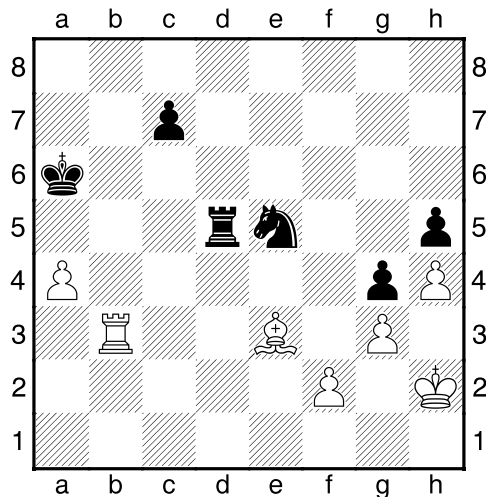
a) 34...♞e8 35.♙xe7 ♜xe7 36.♘c5+ ♔a7 37.♞e3 ♘f3+ 38.♙g2+—;

b) 34...♙xc5 35.♘xc5+ ♔a7 (35...♙a5 36.♞b5#) 36.♘e6 ♜h7 37.♙g2!+—

34...♙xc5 35.♙xc5 ♜d8 36.♙e3 ♞xd5

Lösungen der KOMBINATIONEN

vorwiegend aus den HMM 2026 von und mit Thomas Richter



37. ♖b8??⊕

Nach dem ersten zum Auftakt der Kombination wird nun sogar auch noch der zweite halbe Punkt in Zeitnot weggeworfen.

37. ♔g2! ♜d1 38. ♙f4 ♞f3 39. ♝xf3! gxf3+ 40. ♔xf3 c5 41. g4 hxg4+ 42. ♔xg4=

37... ♞f3+ 38. ♔g2 ♜d1 39. ♝a8+ ♔b7 40. ♝a7+ ♔b8—+

Das baldige Matt wollte sich Josua allerdings nicht mehr aufs Brett stellen lassen.

41. ♝a5 ♜g1#

0–1

Diagramm 27

24. ♝d2?

24. h5! ♙h7 25. g5!+–

24...b5?

24... ♝xd5! 25. ♝xd5 ♝xd5! 26. ♚b8+ (26. exd5 ♞xc2#) 26... ♔h7 27. ♚g3 b5!

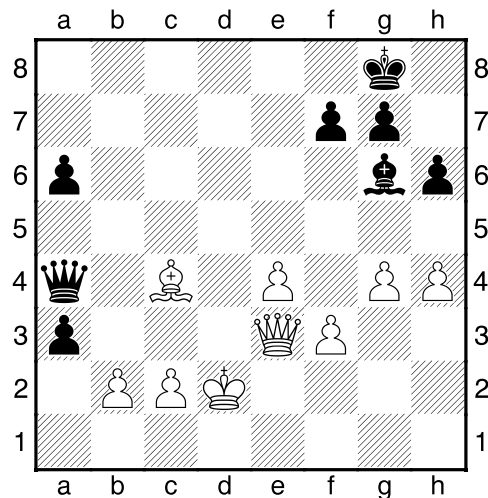
a) 28. h5 ♙xe4! 29. fxe4 ♚xe4—+;

b) 28. ♚f2 ♙xe4! 29. fxe4 ♚xe4—+

Lösungen der KOMBINATIONEN

vorwiegend aus den HMM 2026 von und mit Thomas Richter

25. ♖gd1 b4 26. ♔e3 c4 27. ♙xc4 ♖xd2 28. ♖xd2 ♖xd2 29. ♙xd2 bxa3



30. ♔c3?

30. ♔b3! ♔a5+ 31. ♙e2 h5 32. gxh5 ♖xh5 33. bxa3 ♖xh4 34. ♔b8+ ♙h7
35. ♙xa6+-

30...a2?

30...axb2! 31. ♔xb2 ♖xc4 32. h5!

a) 32... ♙h7?? 33. ♔b8+ ♖c8 34. ♔xc8#;

b) 32... ♔c5! 33. hxg6 ♖f2+ 34. ♙c3 ♖xf3+ 35. ♙d4 ♖f6+ 36. e5 ♖xg6
37. ♔b8+ ♙h7 38. ♔c8 a5∞

31. ♙xa2 ♖xa2 32. h5!

Endlich ist beim Barmbeker der Groschen gefallen.

32... ♙xh5

32... ♙h7?? 33. ♔c8#

33. gxh5 ♖e6 34. ♔c5 ♖f6 35. ♔c8+ ♙h7 36. ♖f5+ ♖xf5 37. exf5 g6
38. fxg6+ fxg6 39. hxg6+ ♙xg6 40. b4 ♙f7 41. c4 ♙e7 42. ♙e3 ♙e6
43. ♙f4 ♙f6 44. ♙g4 ♙e5 45. f4+ ♙f6 46. c5+-

1-0

Lösungen der K O M B I N A T I O N E N

vorwiegend aus den HMM 2026 von und mit Thomas Richter

Diagramm 28

44...♔xf1+!! 45.♕xf1 ♖a1+ 46.♕e2 ♖ea8□ 47.♖d3 ♗xd3+ 48.♕xd3

48.♘xd3 ♖8a2+! 49.♘b2 ♖xb2+ 50.♕d3 ♖a3#;

48.♕d2 ♖1a2+! 49.♕e1 ♖b/c2 50.♗xg4 ♖a1+ 51.♗d1 ♖e2+! 52.♕f1 ♖xd1+
53.♕g2 ♗e4+ 54.♘f3 g5!-+

Diese Variante geht übrigens obendrein ebenfalls bald matt.

48...♖1a2!

Das sofortige Matt wollte der Werderaner nicht zu sehen bekommen:

49.♗xg4 ♖8a3#

0-1