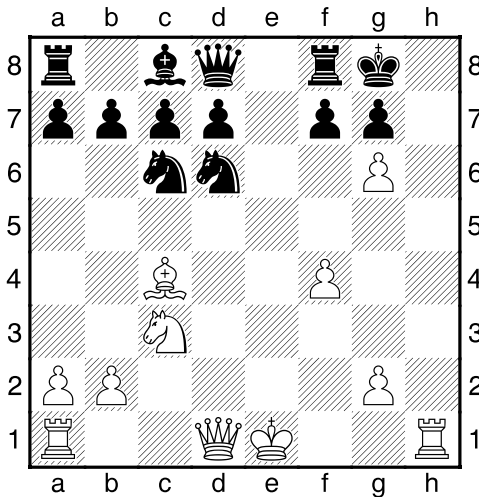


KOMBINATIONEN

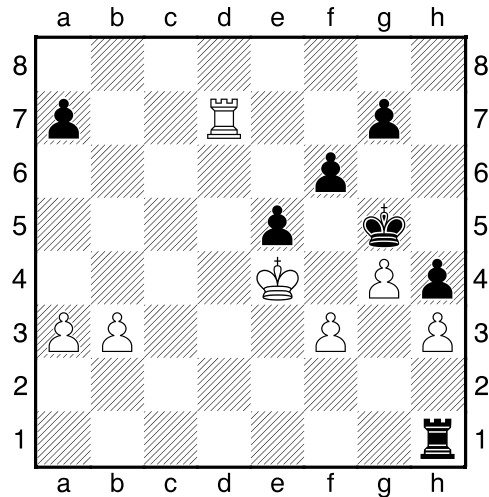
aus dem Eimsbütteler Herbstturnier 2016 von und mit Thomas Richter



1. T. Richter – C. Gebert

6. OEHM 2016, Runde 1, Brett 15

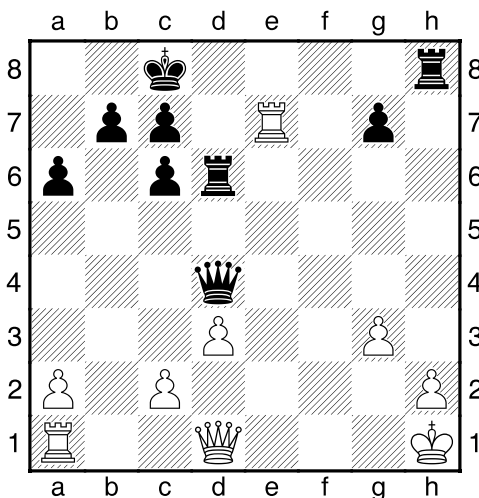
Die offene h-Linie bei einem dorthin rochierten schwarzen König ist zwar ein untrügliches Zeichen. Aber wie gewinnt hier Weiß (*am Zug!*) konkret?



3. J. Nielsen – K. Seelbach

6. OEHM 2016, Runde 2, Brett 8

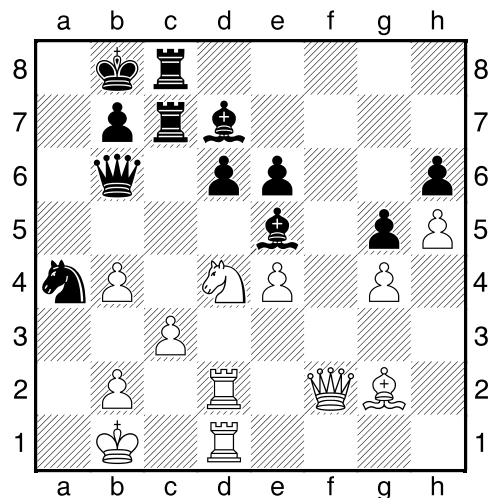
In obiger Diagrammstellung benötigte ein Mitfavorit auf den Gesamtsieg, nämlich die Nummer 10 der Setzliste, großes Glück. (*Schwarz am Zug!*)



2. M. Krüger – R.-D. Urban

6. OEHM 2016, Runde 2, Brett 7

Die obendrein bereits mit einem Turm besetzte, halboffene h-Linie sieht auch hier wieder verdächtig aus. Wie kann Schwarz (*am Zug!*) daraus denn nun sozusagen Kapital schlagen?



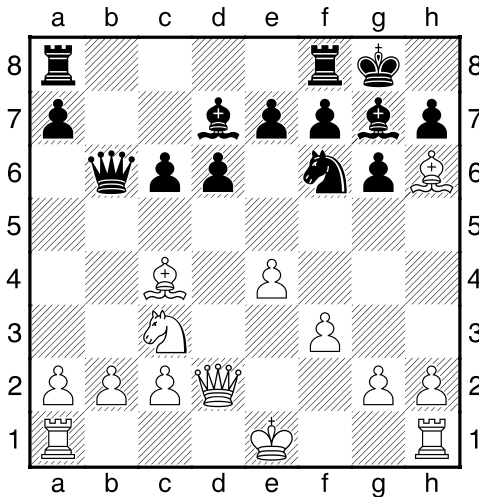
4. M. Krüger – J. Engesser

6. OEHM 2016, Runde 3, Brett 6

Schon eine Runde später erlebte Marian sein Déjà-vu; denn abermals zu seinem Leidwesen setzte Schwarz (*am Zug!*) hier sehr taktisch fort.

KOMBINATIONEN

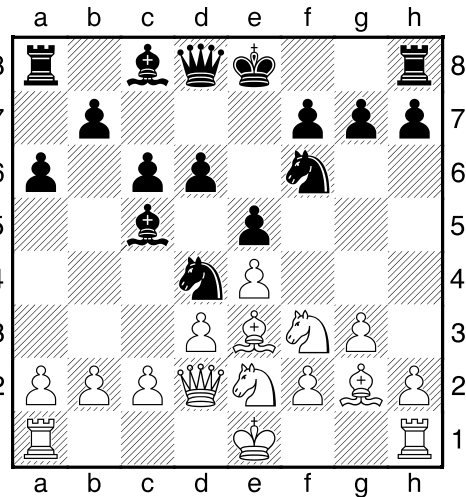
aus dem Eimsbütteler Herbstturnier 2016 von und mit Thomas Richter



5. J. Holzhausen – T. Steinhauer

6. OEHM 2016, Runde 3, Brett 18

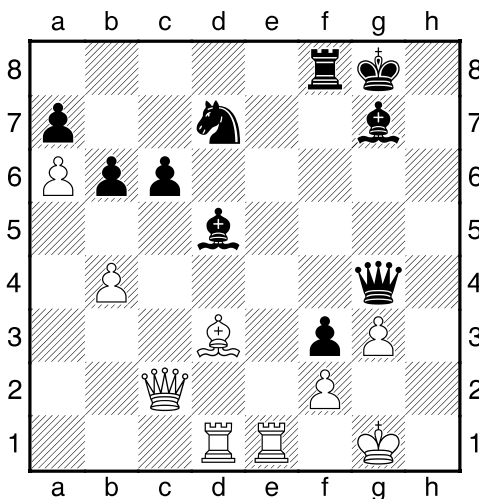
"Springer am Rand - Kummer und Schand." Aber warum war es nun ein Fehler, dass Weiß (*am Zug!*) hier seinen Schimmel nach a4 zog?



7. U. Börner – J. Behrens

6. OEHM 2016, Runde 4, Brett 11

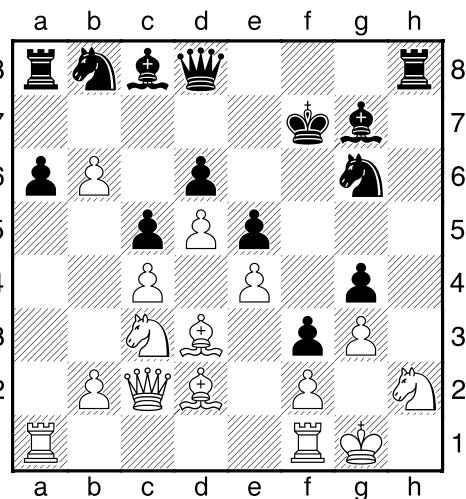
Wenngleich 45 Züge später trotzdem noch glücklich der ganze Punkt notiert wurde, hätte sich Schwarz (*am Zug!*) hier sehr viel Arbeit ersparen können.



6. J. Engesser – S. Wolff

6. OEHM 2016, Runde 4, Brett 4

Der ehemalige Turniersieger (2013) Stefan Wolff krönte jetzt mit Schwarz (*am Zug!*) seinen, wie zu erkennen ist, bereits begonnenen Königsangriff.



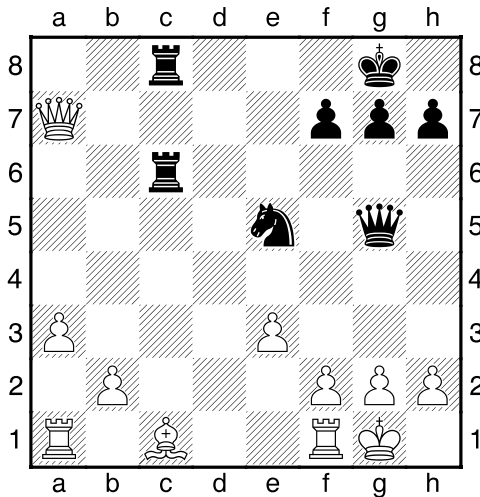
8. R. Bernhard – E. Raider

6. OEHM 2016, Runde 5, Brett 9

Einen Bauern Vorsprung und die h-Linie gegen den feindlichen König schon völlig offen. Verständlich, dass Schwarz (*am Zug!*) abermals Kapital daraus schlagen konnte.

KOMBINATIONEN

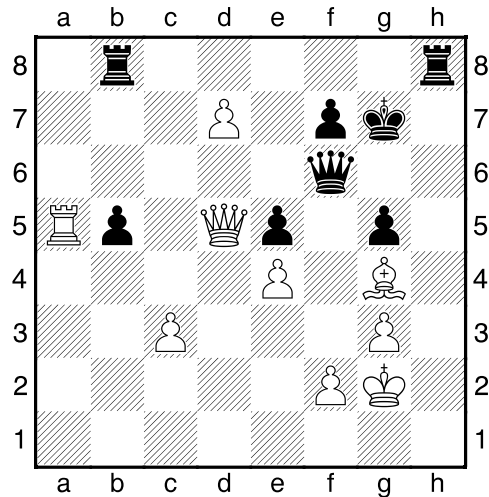
aus dem Eimsbütteler Herbstturnier 2016 von und mit Thomas Richter



9. M. Brorsen – H. Yasar

6. OEHM 2016, Runde 5, Brett 20

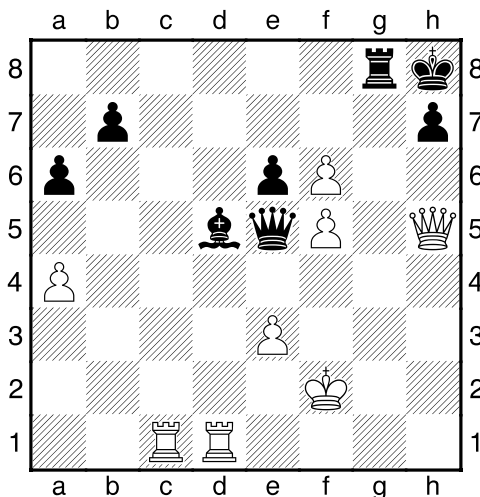
Eimsbüttels Haudegen gewann sogar am Ende. Unions Neumitglied hätte aber das genau umgekehrte Ergebnis erzielen können. (*Schwarz am Zug!*)



11. L. Quitzau – N. Schönfisch

6. OEHM 2016, Runde 6, Brett 10

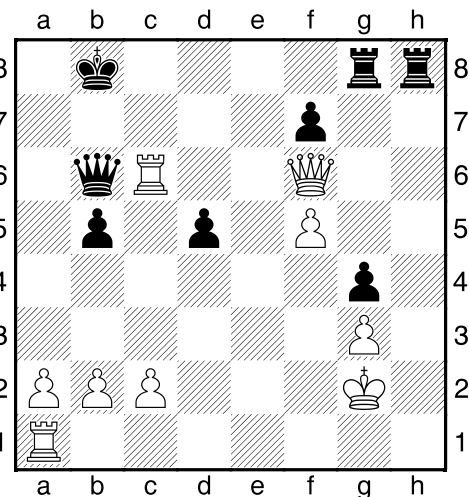
Weiß erhielt am Ende den Sonderpreis für den höchsten DWZ-Zugewinn. In obiger Stellung hätte ihm Schwarz (*am Zug!*) allerdings noch gehörig in die Suppe spucken können.



10. M. Winter – R. Schröder

6. OEHM 2016, Runde 6, Brett 4

Weiß (*am Zug!*) profitierte in der Diagrammstellung erneut von der halboffenen h- und obendrein gleich zwei Sargnägeln in der f-Linie.



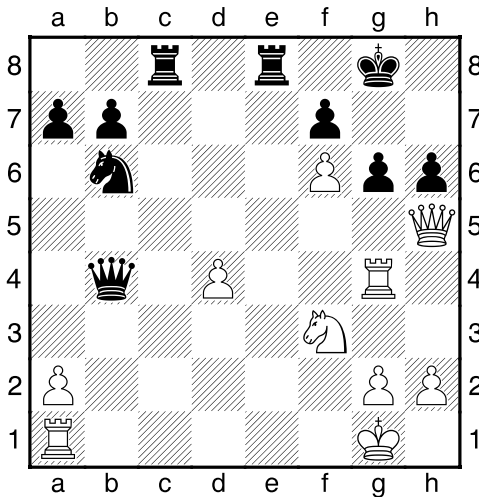
12. J. Holzhausen – T. Richter

6. OEHM 2016, Runde 6, Brett 12

Der Anziehende steht sehr bedrohlich. Doch wie kann sich Schwarz (*am Zug!*) in obiger Stellung trotzdem noch retten?

KOMBINATIONEN

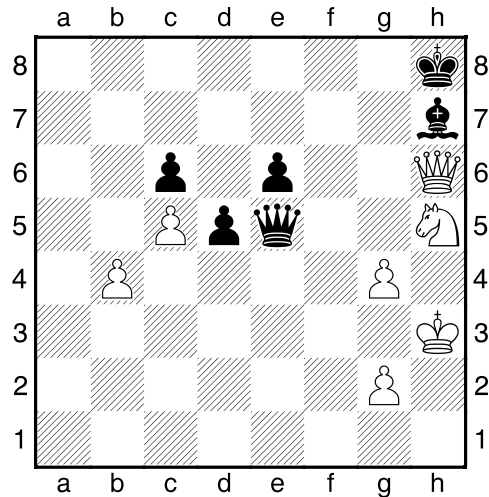
aus dem Eimsbütteler Herbstturnier 2016 von und mit Thomas Richter



13. R. Bernhard – C. Gebert

6. OEHM 2016, Runde 6, Brett 15

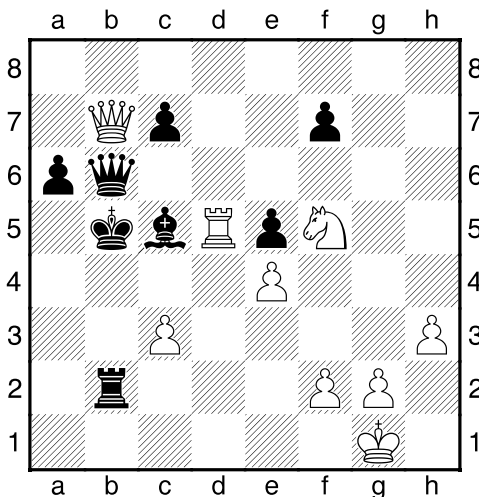
Abermals erwischte es hier den am Ende trotzdem als besten DWZ-losen Teilnehmer prämierten Gast vom SC Königsspringer auf hochtaktischem Terrain. (Weiß am Zug!)



15. D. Floren – R. Bernhard

6. OEHM 2016, Runde 7, Brett 12

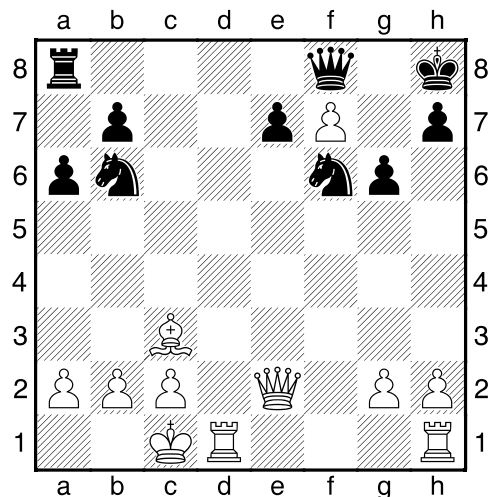
Hier bot Schwarz Remis an. Weiß (*am Zug!*) nahm an. Korrekt, oder hätte der Gast vom HSK weiterspielen sollen? Und wenn ja, wie denn bloß?



14. G. Voigt – R.-D. Urban

6. OEHM 2016, Runde 7, Brett 1

Die Herbstmeisterschaft wurde 2016 in der letzten Runde einzig und allein am Spitzenbrett entschieden: Der Sieger holte den Titel. (Weiß am Zug!)



16. T. Richter – G. Kaiser

6. OEHM 2016, Runde 7, Brett 14

Mit Qualität und Bauer mehr spielt es sich natürlich recht leicht. Trotzdem demonstrierte Weiß (*am Zug!*) jetzt noch ein ziemlich gefälliges Finale.