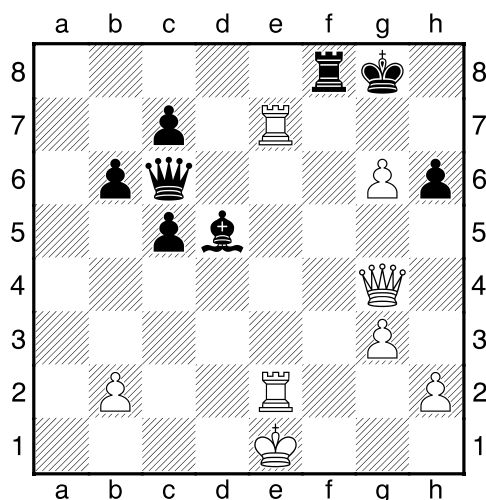


KOMBINATIONEN

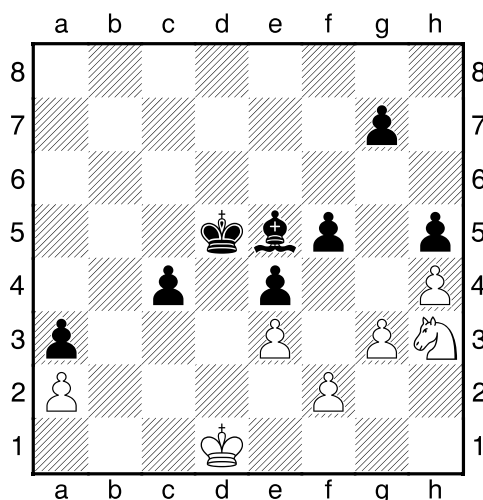
u. a. aus den Mannschaftskämpfen 2016 von und mit Thomas Richter



1. V. Lamzin – T. Richter

HMM '16, BZ-B, R. 1, B. 1, Union 3 – WED 1

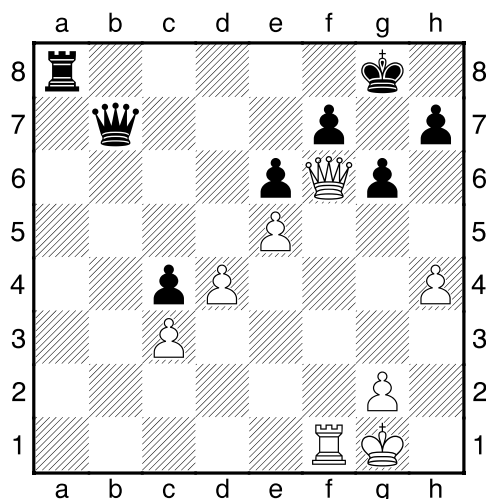
In meiner allerersten Partie für den neuen Schachklub verblieb mir mit Schwarz (*am Zug!*) hier noch eine Dreiviertelstunde Bedenkzeit für meinen 40. Zug. Kann ich in dieser bedrohlichen Situation meinen Kopf überhaupt aus der Schlinge ziehen?



3. V. Ilyanov – T. Richter

HMM '16, BZ-B, R. 3, B. 1, UnE 3 – SW Harburg 2

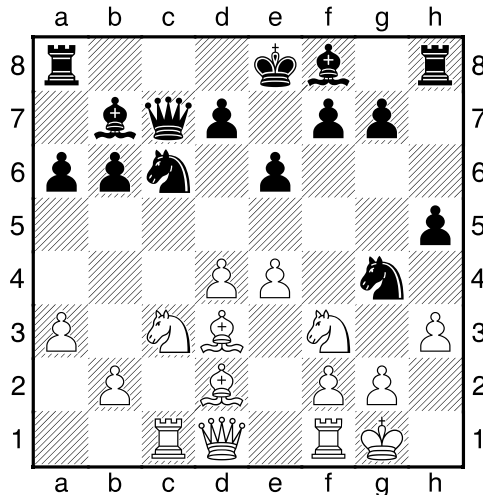
Mein Gegner bot mir hier das dritte Mal Remis an. Ich akzeptierte trotz meines Mehrbauerns, weil ich den Gewinnweg leider überhaupt nicht sah. (*Schwarz am Zug!*)



2. T. Richter – S. Joost

HMM '16, BZ-B, R. 2, B. 1, St. Pauli 6 - UnE 3

Im schwarzen Lager sind die Dame und der Turm gerade merkwürdig abseits gestellt. Wie kann Weiß (*am Zug!*) diesen Umstand jetzt drastisch ausnutzen?



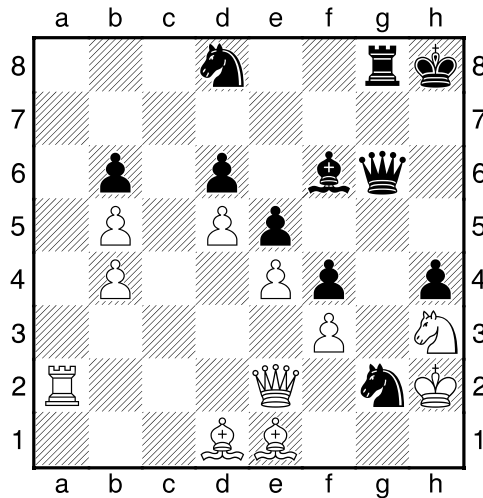
4. S. Haschimi – T. Richter

Schnellschach, Union – Diagonale Harburg. 2

Beim Schnellschachturnier für Vierermannschaften im Harburger Phoenix-Center am 20.2.2016 hielten wir Spieler vom SK Union Eimsbüttel mehr als nur gut mit, wie etwa hier. (*Schwarz am Zug!*)

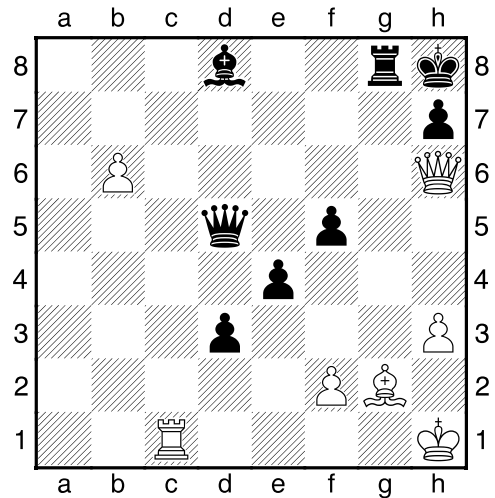
KOMBINATIONEN

u. a. aus den Mannschaftskämpfen 2016 von und mit Thomas Richter



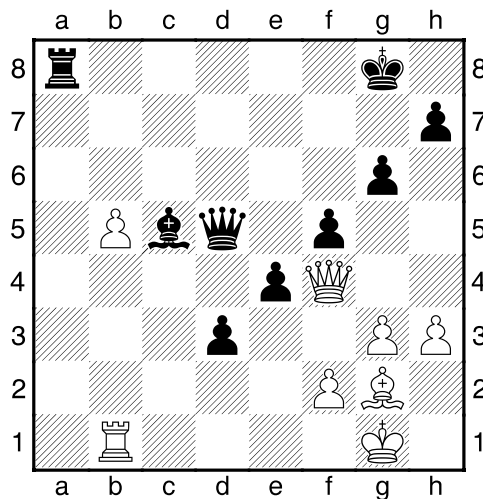
5. M. Carlsen – J.-E. Rudolph

Simultan - 70 Jahre DIE ZEIT, 20.02.2016
Ebenfalls am 20.2.2016 fand im altherwürdigen Hamburger Hauptzollamt das viel beachtete Simultan des amtierenden Weltmeisters gegen 70 Herausforderer statt, von denen jeweils mit Schwarz (*am Zug!*) nur ein einziger gewinnen konnte.



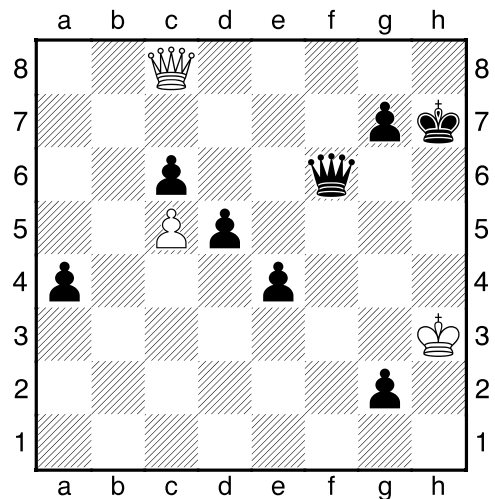
7. M. Carlsen – J. Bildat

Simultan - 70 Jahre DIE ZEIT, 20.02.2016
Jetzt besaß der Landesligaspieler vom HSK eine von vielen weiteren Chancen, um klar die Oberhand zu behalten. Allerdings verfügt, Qual der Wahl, Schwarz (*am Zug!*) über zwei recht logische Alternativen.



6. M. Carlsen – J. Bildat

Simultan - 70 Jahre DIE ZEIT, 20.02.2016
Mein Schachlehrer-Kollege aus der Grundschule Oppelner Straße, Jürgen Bildat, hatte hier (abermals) eine von vielen Chancen, seine Gewinnstellung auszubauen. (*Schwarz am Zug!*)

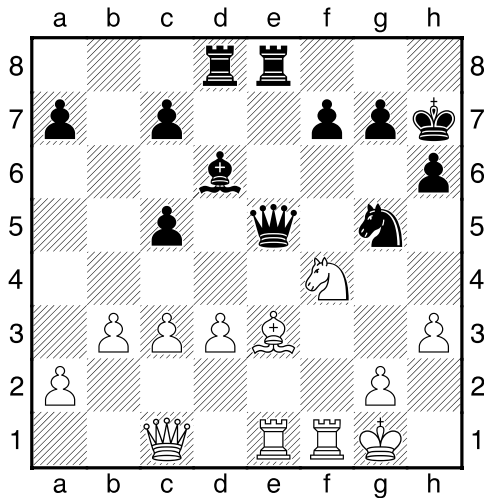


8. J. F. Cuenca – A. Markgraf

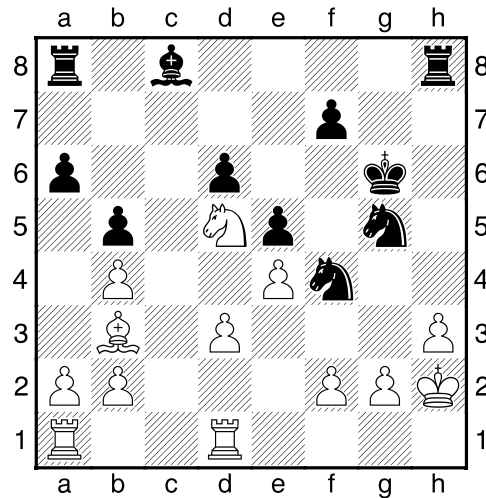
Bundesliga '16, R. 8, Br. 8, HSK – Werder
Hier nun noch ein Schmankerl vom dritten Schach-Event am legendären 20.2.2016 in Hamburg, dem Bundesligaduell zwischen dem HSK und Werder Bremen. Schwarz (*am Zug!*) macht jetzt kurzen Prozess.

KOMBINATIONEN

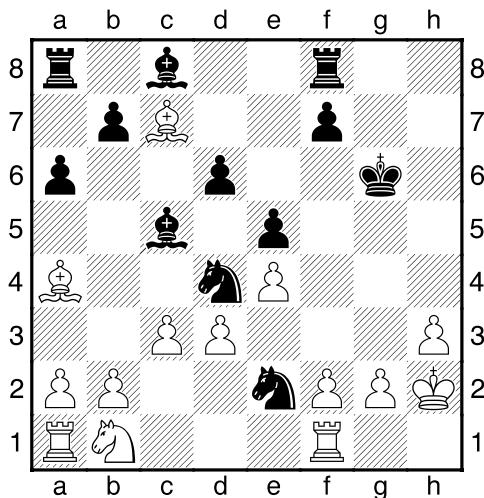
u. a. aus den Mannschaftskämpfen 2016 von und mit Thomas Richter



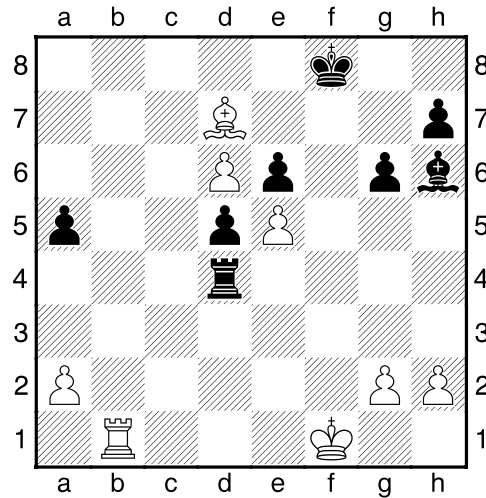
9. T. Richter – I. Shvartsman
HMM '16, BZ-B, R. 4, Br. 1, HSK 11 - Union 3
 Schwarz (*am Zug!*) lehnte in obiger Diagrammstellung mein absolut gerechtfertigtes Remisangebot ab, indem er seine Dame nun nach f5 zog. Wie konnte ich diesen Fehler bestrafen?



11. P. Budzisz – H. Ludewig
HMM '16, BZ-C, R. 4, B. 5, BBK 3 – SW Harburg 1
 Nun folgte der zweite Akt in diesem großen Drama am fünften Brett in der Bezirksliga C. Wie sollte jetzt Schwarz (*am Zug!*) fortsetzen?



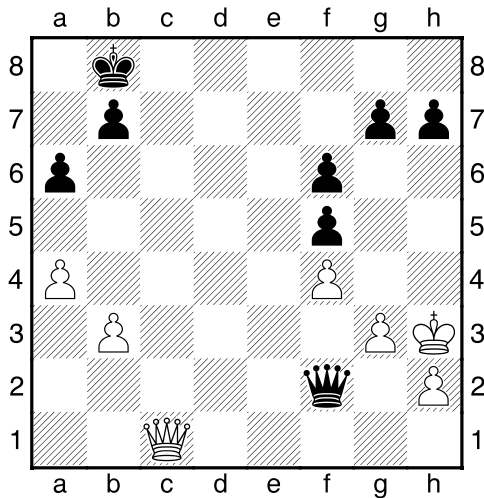
10. P. Budzisz – H. Ludewig
HMM '16, BZ-C, R. 4, B. 5, BBK 3 – SW Harburg 1
 Nach der langen Rochade (0, 0, 0) durch die ersten drei Runden der HMM 2016 hätte Schwarz (*am Zug!*) in der vierten hier endlich den ersten vollen Punkt einfahren können, wenn nicht sogar müssen.



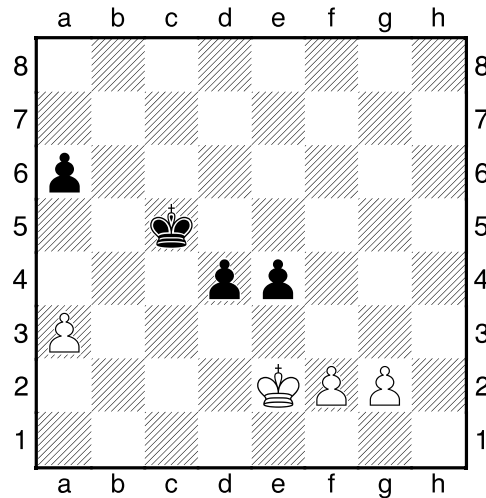
12. T. Jung – C. Czeremin
HMM 16, SL-A, R. 5, B. 1, HSK 6 - Union 2
 Junge, Junge, der Jung an Brett 1 spielte seinen Gegner in der fünften Runde der Hamburger Stadtliga-saison 2016 aber richtig schwindelig. (*Weiß am Zug!*)

KOMBINATIONEN

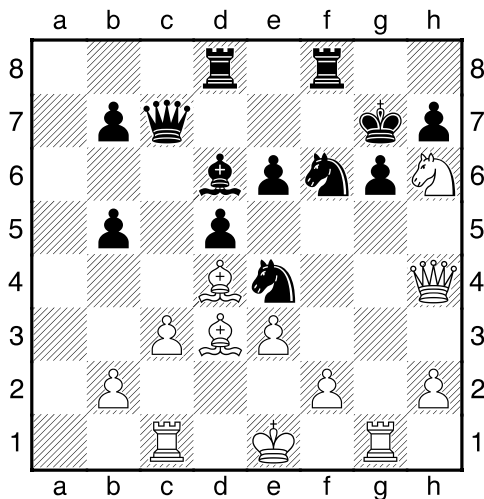
u. a. aus den Mannschaftskämpfen 2016 von und mit Thomas Richter



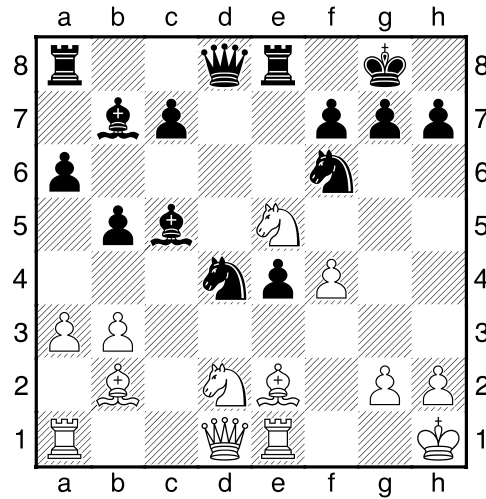
13. T. Richter – F. Lezynski
HMM 16, SL-A, R. 5, B. 8, HSK 6 - Union 2
 Schwarz (*am Zug!*) hat zwar einen Bauern mehr. Aber reicht dies aus, um das vorliegende Damenendspiel auch tatsächlich zu gewinnen?



15. A. Kuhlmann – S. Nünchert
HMM 2016, BZ-C, R. 5, B. 4, Union 4 – BBK 3
 Auch der zweite Barmbeker Spieler mit zuvor 100-prozentiger Punkteausbeute behielt im Hamburg-Haus seine weiße Weste, weil nämlich der Anziehende in obiger Stellung jetzt fehlerhaft 48.f4?? spielte.



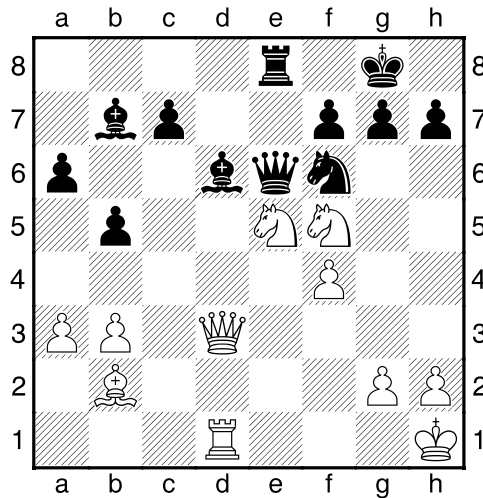
14. M. Winter – R. Schröder
HMM 2016, BZ-C, R. 5, B. 2, Union 4 – BBK 3
 In der fünften Runde der HMM 2016 trafen in der Bezirksliga C an Brett 2 zwei Spieler aufeinander, die bisher alle Partien gewonnen hatten, was sich nun ganz zwangsläufig ändern musste. (*Schwarz am Zug!*)



16. B. Salinger – B. Ipsen
HMM 16, KL-C, R.6, B. 7, Union 5 – SVE 2
 Hier hatte die Mannschaftsführerin von Union 5 zwar schon gleich zwei Bauern mehr. Doch wie kann nun Schwarz (*am Zug!*) diesen enormen Materialvorsprung weiter ausbauen?

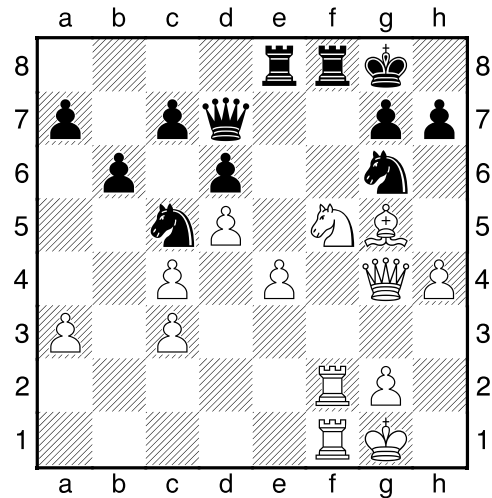
KOMBINATIONEN

u. a. aus den Mannschaftskämpfen 2016 von und mit Thomas Richter



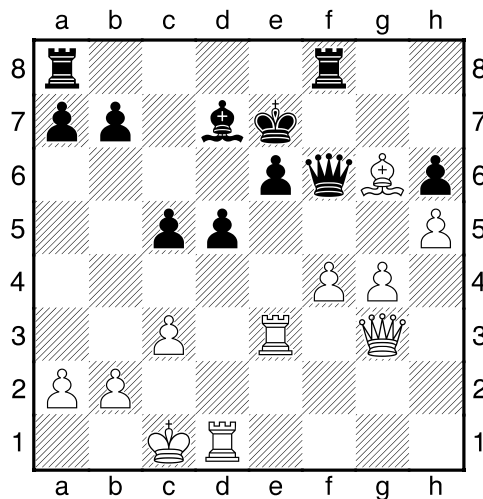
17. B. Salinger – B. Ipsen

HMM 16, KL-C, R.6, B. 7, Union 5 – SVE 2
Nun stellt sich die triviale Frage, ob man, oder vielleicht besser: frau, aus dem vorherigen Diagramm etwas gelernt hat. (Schwarz am Zug!)



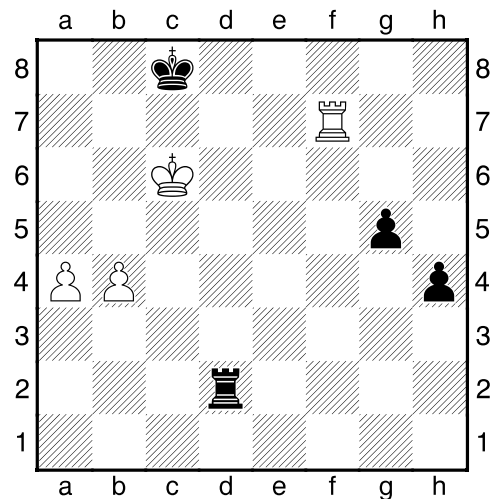
19. D. Jarnuczak – C. Mix

HMM 2016, LL, R.8, B. 8, Union 1 – SFR 2
Unions Jugendtrainer zeigt gleich dem Jugendlichen auf der anderen Brettseite, warum so nahe liegende Züge wie das Schlagen des Bauern auf e4 mit dem Turm stets geprüft werden sollten. (Schwarz am Zug!)



18. H. Henrich – M. Keuchen

HMM 2016, LL, R.8, B. 4, Union 1 – SFR 2
Das zentrale Abschlusswochenende in der Landesliga Hamburg konnte Unions erste Mannschaft wenigstens noch versöhnen. (Weiß am Zug!)

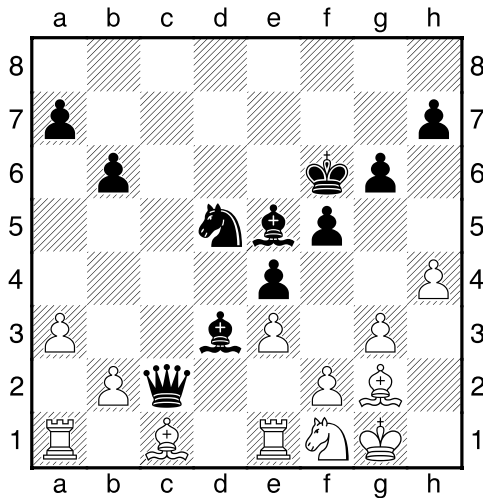


20. C. Schroeder – R.-D. Urban

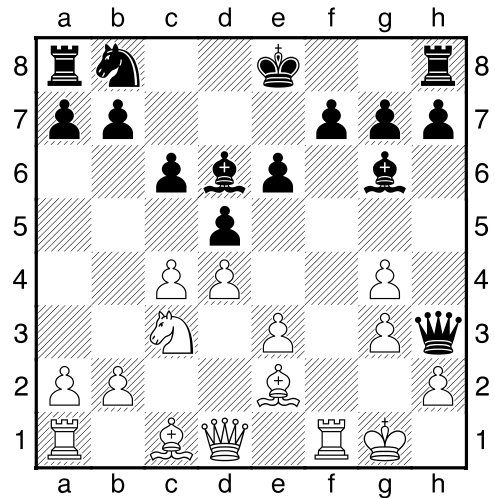
HEM 2016, Meisterklasse, Runde 4, Tisch 4
In diesem materiell ausgeglichenen Endspiel in der Meisterklasse der HEM steht Schwarz (am Zug!) zwar auf Matt, aber trotzdem keinesfalls schlechter, was zu beweisen gilt.

KOMBINATIONEN

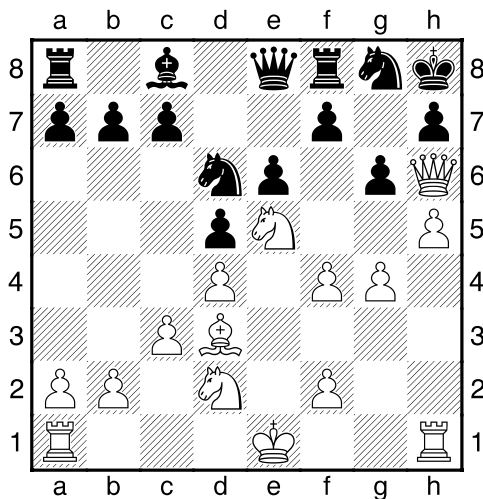
u. a. aus den Mannschaftskämpfen 2016 von und mit Thomas Richter



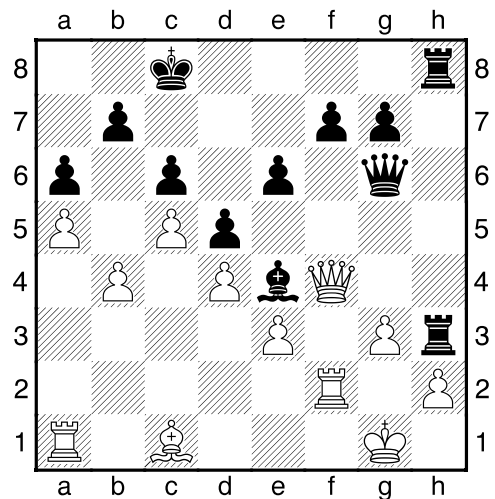
21. J. Goepfert – R.-D. Urban
 HEM 2016, Meisterklasse, Runde 7, Tisch 1
 Bei der Hamburger Einzelmeisterschaft 2016 spielte in der Meisterklasse der leider einzige Eimsbüttler Teilnehmer mit Schwarz (*am Zug!*) in der siebten Runde ´gar an Tisch 1 immer noch um den Turniersieg mit.



23. R. Bernhard – P. Wirthgen
 HPMM ´16, Halbfinale, SKJE – Union
 Im Halbfinale der HPMM 2016 schien sich im Duell zwischen SKJE und Union an Brett 4 die schwarze Dame etwas verlaufen zu haben. (*Weiß am Zug!*)



22. T. Schreiber – H.-J. Weis
 HEM 16, Meisterkandidatenklasse, R. 5, T. 10
 Der am Ende bessere der beiden Barmbeker Teilnehmer in der sog. Meisterkandidaten-Klasse der HEM 2016 hätte hier mit Weiß (*am Zug!*) richtig zaubern können.



24. R. Bernhard – P. Wirthgen
 HPMM ´16, Halbfinale, SKJE – Union
 Wir Unioner Bezirksligisten hielten gegen die Stadt- bzw. (an Brett 1) sogar Zweitligapieler vom SKJE zwar lange gut mit, verloren aber letztlich mit 0:4. (*Schwarz am Zug!*)