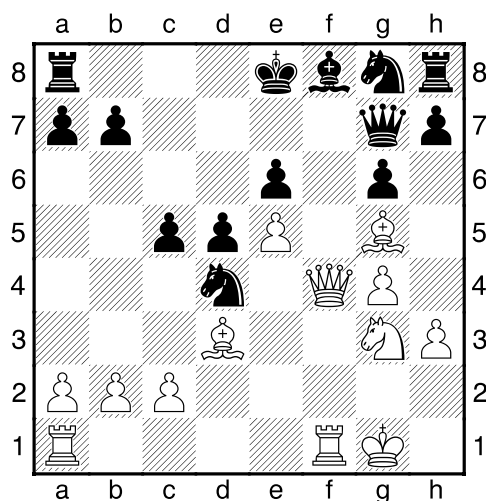


KOMBINATIONEN

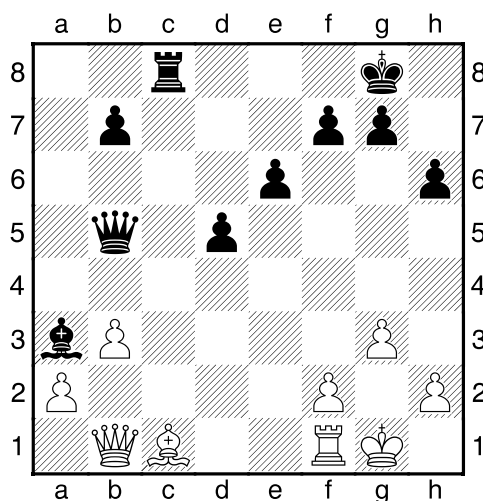
aus dem Eimsbütteler Herbstturnier 2018 von und mit Thomas Richter



1. FM C. Ertan – S. Obreht

8. OEHM 2018, Runde 1, Brett 1

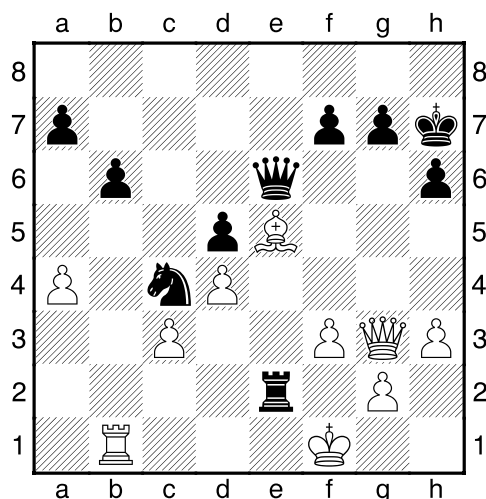
Der einzige Titelträger im Feld und folglich Turnierfavorit startete 2018 am Spitzenbrett mit Weiß (*am Zug!*) äußerst fulminant in die 8. Offene Eimsbütteler Herbstmeisterschaft.



3. J. Trzcielinski – V. Girault

8. OEHM 2018, Runde 1, Brett 4

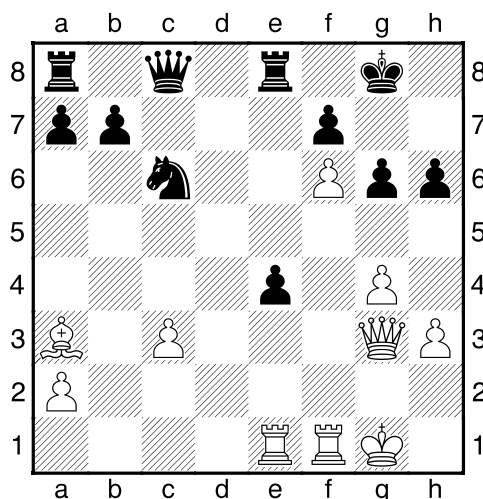
Der Mitfavorit vom HSK am vierten Tisch wiederum beendete seine Pflichtaufgabe zum Turnierauftritt jetzt mit einem schönen Blattschuss. (*Schwarz am Zug!*)



2. P. Schubert – G. Voigt

8. OEHM 2018, Runde 1, Brett 2

Der spätere Turniergewinner Gerrit Voigt, herzlichen Glückwunsch, hingegen ließ zum Start seine allseits gefürchtete Genauigkeit leider ein wenig vermissen. (*Weiß am Zug!*)



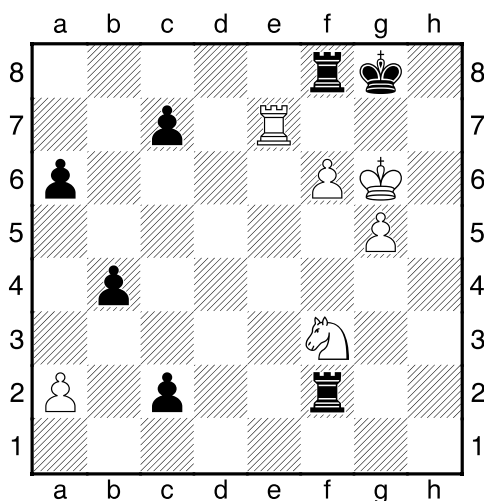
4. R.-D. Urban – J. Holzhausen

8. OEHM 2018, Runde 1, Brett 9

Durch den typischen Unfall einer an sich richtigen Idee, aber falschen Ausführung verursachte Weiß (*am Zug!*) somit die erste Überraschung der achten Herbstmeisterschaft.

KOMBINATIONEN

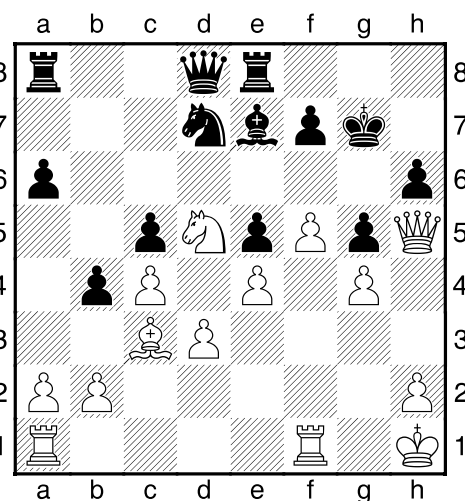
aus dem Eimsbütteler Herbstturnier 2018 von und mit Thomas Richter



5. J. Atri – FM C. Ertan

8. OEHM 2018, Runde 2, Brett 1

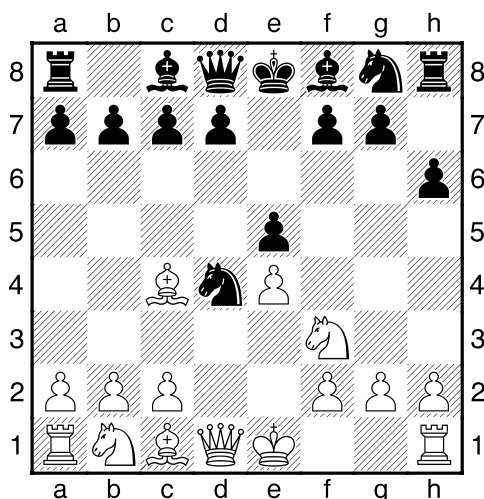
In obiger Diagrammstellung stellt sich natürlich die Frage, ob Schwarz (am Zug!) drohendes Dauerschach überhaupt noch verhindern kann.



7. R. Adloff – M. Lohse

8. OEHM 2018, Runde 3, Brett 4

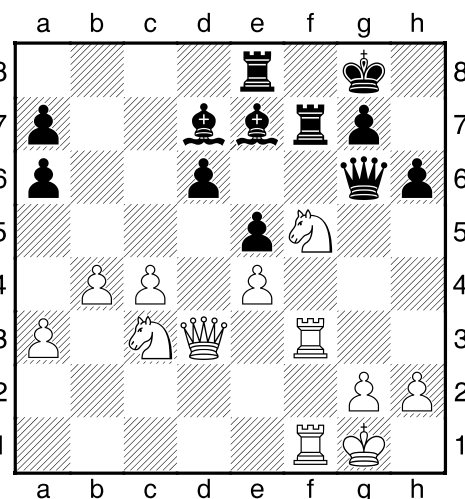
Ralf Adloff ist nicht nur seit Jahren ein hervorragender Turnierleiter, vielen Dank, sondern auch ein sehr starker Teilnehmer. (Weiß am Zug!)



6. D. Thomzik – H. Yasar

8. OEHM 2018, Runde 2, Brett 19

Was mit Sicherheit ziemlich selten passiert, findet Weiß (am Zug!) nach nur vier Zügen schon eine glasklare Gewinnstellung auf dem Brett vor.



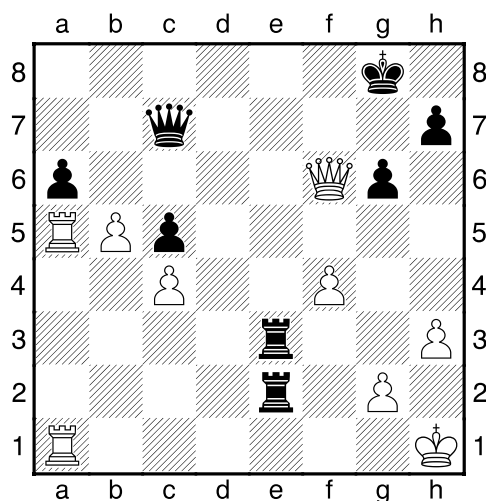
8. T. Richter – A. Böttcher

8. OEHM 2018, Runde 3, Brett 12

Mein erst elfjähriger Schachschüler wehrte sich rund zwanzig Züge lang, pochte immerhin auf das Läuferpaar. Doch jetzt ergriff Weiß (am Zug!) ziemlich drastische Maßnahmen.

KOMBINATIONEN

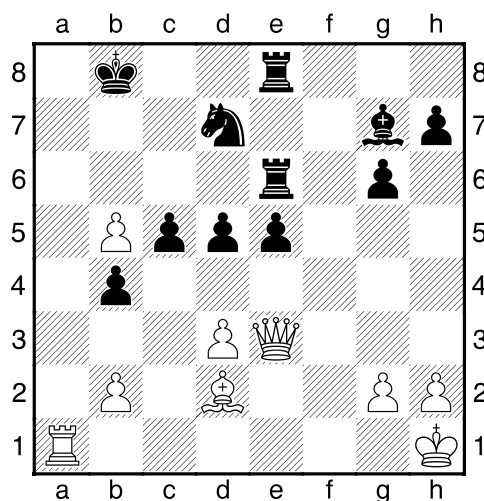
aus dem Eimsbütteler Herbstturnier 2018 von und mit Thomas Richter



9. D. Hasenbank – M. Winter

8. OEHM 2018, Runde 4, Brett 5

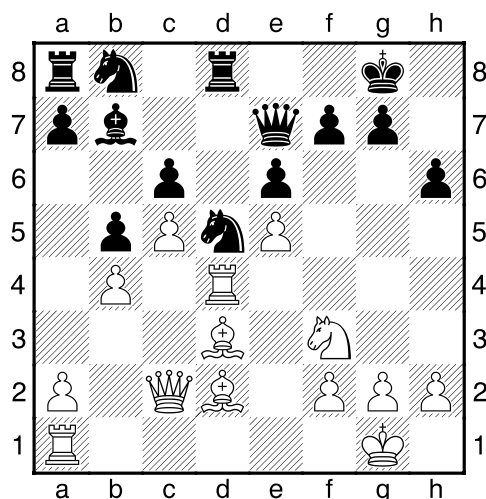
In diesem Schwerfigurenendspiel hat Schwarz (*am Zug!*) allein schon wg. des Minusbauern streng genommen höchstens die Chance auf ein Remis.



11. R. Adloff – G. Voigt

8. OEHM 2018, Runde 5, Brett 2

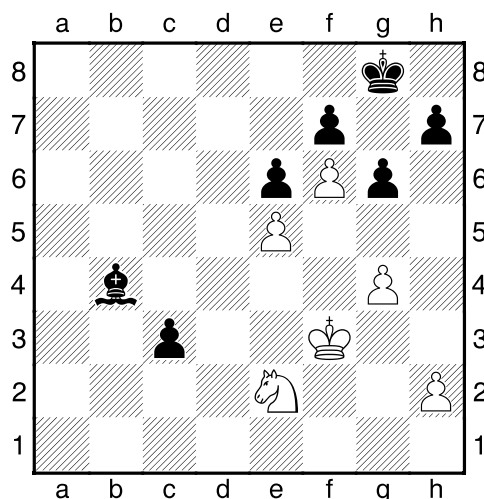
Materiell hat Schwarz vielleicht gerade noch ausgeglichen. Doch jetzt nimmt Weiß (*am Zug!*) die Zügel mal so richtig in die Hand.



10. J. Holzhausen – R. Bernhard

8. OEHM 2018, Runde 4, Brett 14

Fast alle schwarzen Figuren starren auf dem Damenflügel Löcher in die Luft. Kann Weiß (*am Zug!*) deshalb jetzt den Königsflügel aufmischen?



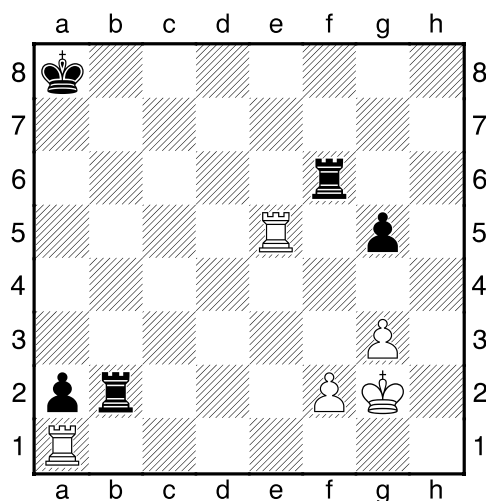
12. M. Reuter – A. Vehar

8. OEHM 2018, Runde 5, Brett 7

Das vorliegende Endspiel mag zwar gewonnen sein. Doch wie Schwarz (*am Zug!*) dies nun umgehend klar und deutlich realisiert, ist instruktiv.

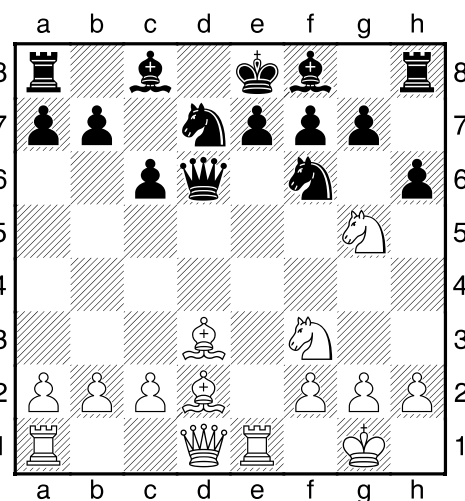
KOMBINATIONEN

aus dem Eimsbütteler Herbstturnier 2018 von und mit Thomas Richter



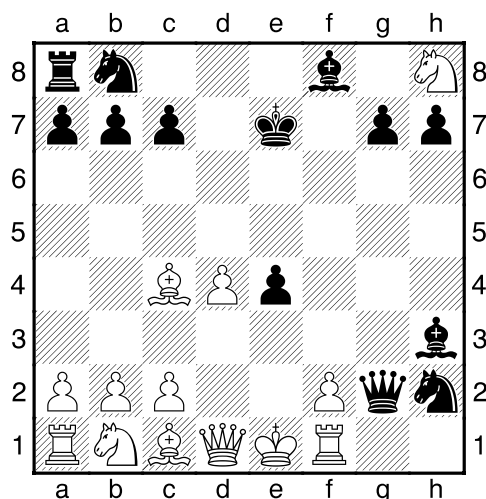
13. J. Schwarzkopf – D. Thomzik

8. OEHM 2018, Runde 5, Brett 11
Vor allem im Turmendspiel ist es oft verdammt schwierig, bis zur ersten Zeitkontrolle die ach so verflixten allerletzten Züge auch noch korrekt zu treffen. (Schwarz am Zug!)



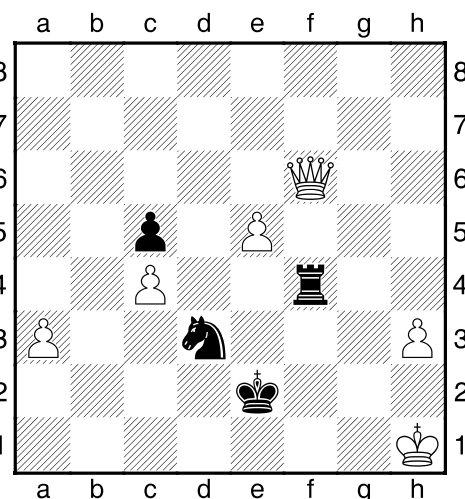
15. G. Voigt – L. Franke

8. OEHM 2018, Runde 6, Brett 3
Dieser Entwicklungsvorsprung war Weiß (am Zug!) immerhin ein Bauer wert. Nur wie hält man jetzt diese scharfe Suppe, ohne sie anbrennen zu lassen, weiterhin am Kochen?



14. A. Masri – U. Börner

8. OEHM 2018, Runde 5, Brett 15
Irgendwie lief hier offensichtlich das lettische Gambit ganz gehörig aus dem Ruder. Doch wo findet Weiß (am Zug!) nun das beste Fahrwasser?

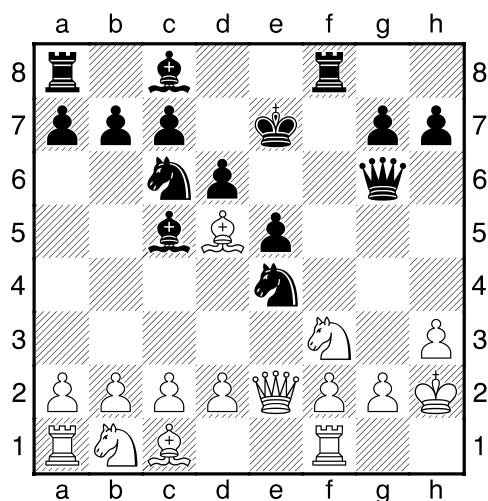


16. E. Raider – D. Hasenbank

8. OEHM 2018, Runde 6, Brett 5
Die große Kunst im Schach besteht u. a. auch darin, ein gewonnenes Endspiel ästhetisch und schnell abzuwickeln. (Weiß am Zug!)

KOMBINATIONEN

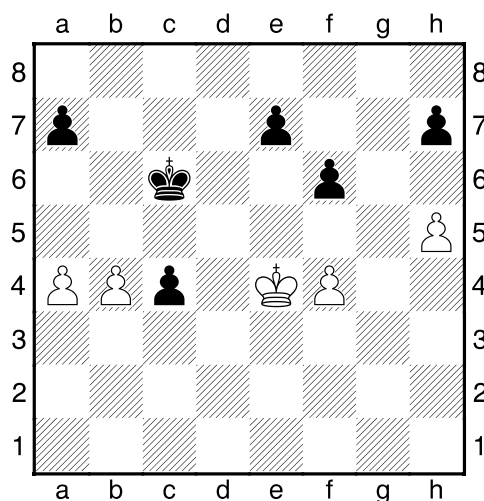
aus dem Eimsbütteler Herbstturnier 2018 von und mit Thomas Richter



17. M. Lohse – R.-D. Urban

8. OEHM 2018, Runde 6, Brett 6

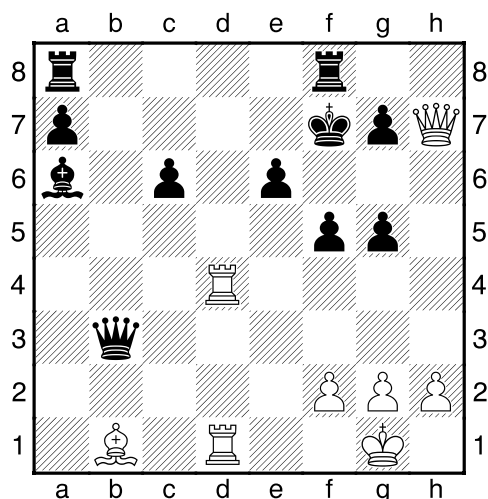
Passend zum Hamburg-Haus ein typisch *urbanes* Stellungsbild, das Ralf-Dieter allerdings trotzdem noch verwerten muss. (Schwarz am Zug!)



19. R. Blittkowski – J. Trzcielinski

8. OEHM 2018, Runde 7, Brett 13

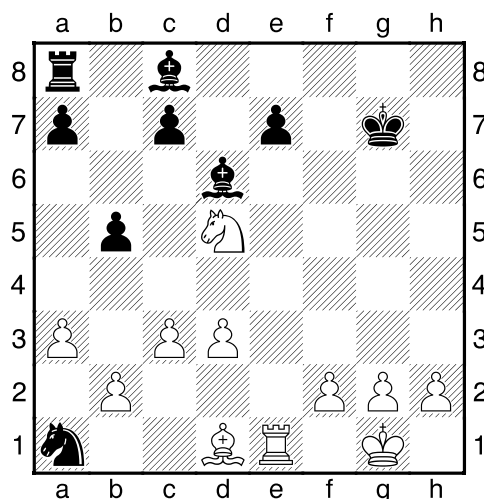
Gegen Turnierende, mit dem Blick eher in Richtung Tabellenende, bedeuten Bauernendspiele beileibe noch nicht das Ende von Taktik. (Schwarz am Zug!)



18. R.-D. Urban – R. Bernhard

8. OEHM 2018, Runde 7, Brett 8

Bisweilen kommt sicherlich etwas Panik auf, wenn ein ausgewiesener Angriffsspezialist sage und schreibe bereits drei Bauern ins Geschäft gesteckt hat. (Schwarz am Zug!)



20. T. Richter – U. Börner

8. OEHM 2018, Runde 7, Brett 15

Für diese obscure Stellung hatte Weiß (*am Zug!*) einen Läufer für drei Bauern geopfert. Doch wie lautet jetzt die beste Fortsetzung?